

# 山形新聞

37年2月10日

発行所 山形県庁  
編集課 庶務課  
毎月10日発行

空気が乾燥  
しております  
火の元に充分  
ご注意ください。

第 4 号

## 税条例改正

### 事業専従者などに恩典

#### 課税方式が変わる

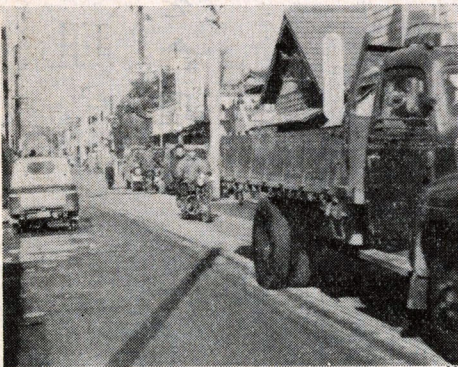
昭和三十七年度の町民税から、新しい課税方式に変更になりました。これは第三十八国会で、地方税法の一部が改正され、これに伴って、自治省の政令が公布され、また町でも、さきの臨時町議会に税条例の一部改正案を提出、可決されたことによるものです。

#### 課税方式が二ツに限定

町民税は、所得課税であるから収入から経費を控除(除く)したものの所得金額と、所得税の所得金額とは、理論上同じわけであり、ご承知のように、国税である所得税は、毎年減税を行なっていますが、これによって町に入る地方税である町民税が減り、町の財政の安定を欠くことのないよう、所得税の課税方式と町民税の課税方式を、はっきり区別しました。つまり、いままで五ツの課税方式が認められていたが、三十七年度から、二ツの方法に限定されたのであります。

#### ただし書を採用

この二ツのうちどれにするかは町の財政力や住民所得の現況、産業構成などを考え、まったく



わたしの町も

#### 「交通安全都市」

町議会では、最近自動車、オートバイ、農耕機等が激増し、その数は3世帯当たり1台という普及を示している反面、道路の不整備、交通安全思想の不徹底などで、連日のように発生している交通事故を絶滅しようと、このほど交通安全都市の宣言をした。

#### 《あせるな一歩ケガのもと》

#### 申告の義務が強化

自由ですが、本町は、県が県内市町村の状況を見て指導している「ただし書」を採用することに決定しました。また、県民税は、町が町民税に合算し、町民税として課税しておりますが、今度は県も市町村と同様に、二ツの方式のうち一ツを選ぶことになり、第二課税方式の本文により、課税することに決定しました。(第二課税方式ただし書と改正前適用のただし書の違いは、別表を参照下さい。)

#### 滞納税金は三月末まで

町のいろいろの税金も、十二月末日で納期が一応終了しましたので、年度内完納を目標とし最終段階である滞納税金の処分について手続中です。

#### 山林、退職所得を分けて課税

合算課税とされていた課税総所得金額、課税退職所得金額、山林所得金額を、それぞれ分離して税率を適用する「分離課税」の方法に改められました。

#### 青申告除など認められる

課税方式に変わりはないが、税額控除で、青色申告、白色申告、障害者、老令者、力婦、勤労学生控除が認められました。以上が改正の要点です。

### 課税方式表

一部改正の町民税算式 (第二課税方式、ただし書)	改正前の町、県民税算式 (第二課税方式、ただし書)
<p>収入</p> <p>経費</p> <p>所得金額</p> <p>所得控除</p> <p>課税所得金額</p> <p>税率</p> <p>税額</p> <p>税額控除</p> <p>納税額</p>	<p>収入</p> <p>経費</p> <p>所得金額</p> <p>所得控除</p> <p>課税所得金額</p> <p>税率</p> <p>税額</p> <p>税額控除</p> <p>納税額</p>
<p>基礎控除 9万円</p> <p>○給与所得者控 (除所得の100分の5) 2万円をこえる場合は2万円</p> <p>扶養控除 1人300円</p> <p>○青色申告者〃 500円</p> <p>○白色申告者〃 400円</p> <p>○障害者〃 200円</p> <p>○老年者〃 200円</p> <p>○かか 200円</p> <p>○勤労学生〃 200円</p> <p>○印は新適用の控除</p>	<p>基礎控除 9万円</p> <p>税額に充てる控除</p> <p>○扶養控除 1人300円</p>

滞納処分手続とは、御承知のように財産差押等の強制執行であつて、このような方法は町でも処分費用として町費がかかり滞納処分のための事務が増え、また処分することによって町も納める人もおたがいにいやな気分をしなければなりません。町のあらゆる事業は皆さんが負担を分任することによってできるものであり、また年度内に完納することによって健全な町財

政が保たれるものであります。その意味からも税金は納期内に遅れても、年度内(三月末日)には必ず納められるよう、お願いいたします。

◇お知らせ◇  
本紙は毎月一日発行としておりましたが、編集の都合で、今月号から十日に変更しました。

# 仕事は分業で処理

## 事務改善 ます組織を合理化



事務改善の第一歩として、組織の改善を一月一日から実施しました。この問題については、各月号で少しづつお知らせしたように、窓口で扱う事務を一つの係としてとり上げ、また、仕事を計画立案する所、これを行う所と、それぞれ明確化したものです。

### 係の仕事と分担

#### 窓口をすつきりと

事務改善の第一歩として、組織の改善を一月一日から実施しました。この問題については、各月号で少しづつお知らせしたように、窓口で扱う事務を一つの係としてとり上げ、また、仕事を計画立案する所、これを行う所と、それぞれ明確化したものです。

従来は、事務を計画立案する所、これを行う所と、それぞれ明確化したものです。

従来は、事務を計画立案する所、これを行う所と、それぞれ明確化したものです。

従来は、事務を計画立案する所、これを行う所と、それぞれ明確化したものです。

## 第1回臨時会 開かる

審議いずれも原案可決されました。

### ○台宿道路修繕工事

昨年三月新市町村補助事業として、米山橋きわにできた道路が、六月の集中豪雨のため崩れ、車馬の通行ができなかったところ、国の補助も決まったので



### ○松丸太は吉村氏へ

榎原財産区の松丸太約五百六十七十石四斗は、本町吉村全次氏が落札したが、議会の承認により売買契約が結ばれることにな

### ○税条例の一部改正

国民健康保険税条例の一部改正 (一面掲載につき省略)

### ○那倉牧場に管理委員

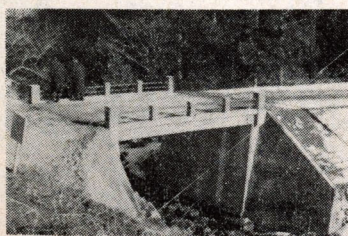
那倉の牧場は、町営として今年早々発足したが、管理委員ができることになった。

### 湯舟橋完成

山形、湯舟地区に失対事業で鉄筋コンクリ造りの永久橋ができた。道路改良の付属橋で、橋だけの工費は不明だが、共に工費は二百二十七万円。

### 砂防地区 指定を陳情

植田部落杉合入沢川は、昨年九月の水害ではらんし、山崩れや、宅地の決壊、水田の土砂流入など、二百万円の被害を受けた。このため、町では、矢祭村と共同で恒久的な砂防地区に指定して欲しいと県知事など、関係機関へ陳情した。



白石積美翁逝去

元町長白石積美翁は、去る一月二十五日老衰のため、八十三才の高令で逝去されました。白石翁は、川上の堀之内に生れ、明治四十五年二十八才の若さで

旧榎原村議に当選政界に入り、のち県会副議長、大日本山林会評議員など数々の要職を経て、昭和三十三年には瑞町長に当せんしました。その間発電所、水郡線の開発、農工銀行の頭取就任など、産業経済界に貢献されました。町村合併後は初代町長に就任、高校、林業指導所、コンニャク試験地、厚生病院の誘致都市計画の整備、社会福祉施設の整備など地方行政伸展に尽力されました。

### を 保 簡

町内の郵便局では、一月十日から三月二十日まで「生活設計簡易保険新加入運動」を行っています。

今年は何年なので、運動期間中加入了りた青年生れの方に「記念証書」を発行し次により記念品を贈ることとしています。

- ①期間 一月から二月二十日までの加入者
- ②加入金額 一口で保険金二十万円以上の新規加入
- ③記念品 灰皿

なお、この外入学、進学などを機会に加入した方にも、いろいろ恩典が付けられます。詳細は郵便局へ。

写真は完成した湯舟橋

# 東の横綱、動脈硬化症

## 国保 二月はこんな病気が多い

昔から病気の数は、四百四病などといわれておりますが、現在の病気は、病類別統計表からいうと七十種類に分けておりまして、多いもの順に十種を選び表にしてみました。

す。このうち、昨年一月に、私達の町の国民健康保険加入者がお医者さんにかかったものについて、多いもの順に十種を選び表にしてみました。

私達の体は、病気の入れ物なるといわれており、絶対病気にかからないようにすることは不可能かも知れません。それでも一人一人の注意と節制によつては、病気にならなかつたり、また、かかっても軽くさせるところはできる筈です。

出費を少なくするために、一度は健康診断、健康相談を進んでうけ、常に健康でいたいものです。

東 (入院外)				西 (入院)			
横綱	動脈硬化症	件数	千円	横綱	盲腸	件数	千円
大関	気管支炎	82	351	大関	結核	111	1,058
関脇	感 冒	68	231	関脇	悪生新生物(ガ)	4	693
小結	耳の疾患	63	239	小結	胃及び十二指腸の疾患	4	453
前頭1	不慮の事故、中毒及び暴力(外因)	57	383	前頭1	肺 炎	4	409
同2	皮膚及び皮下組織の感染	55	390	同2	妊産婦の合併症	4	251
同3	肺 炎	48	514	同3	伝染性病、細菌性	4	226
同4	咽扁桃の疾患	45	205	同4	関リユウマチ	4	210
同5	胃及び十二指腸の疾患	44	292	同5	不慮の事故、中毒及び暴力(外因)	4	124
同6	下痢、腸炎	39	258	同6	動脈硬化症、心臓疾患	3	300
同7	そ の 他	400	3,833	同7	そ の 他	25	1,824
	計		7,844		計		6,318

## 冬の一匹、夏の数万匹

### 昆虫退治は今のうち

暖かくなるにつれ、うるさくなるのがハイヤや蚊ですが、今はこれらは毎年新しくわいてくるものではなく、一部のものが生き

冬の一匹、夏の数万匹。昆虫退治は今のうち。冬の一匹、夏の数万匹。昆虫退治は今のうち。

## 無火災を祈つて 消防出初式

今年も無火災で、消防出初式が去る一月六日、瑞小学校校庭に約五百人の消防団員が参加して勇ましく行なわれた式は、上妻副団長の開式の辞に始まり、国旗掲揚と国歌を斉唱した後、団長の挨拶があり、続いて力ケ声も力強く通常点検と団閲を実施した。

橋本興事務所長、菊地樹高署長、古市議長、祝辞と激励があり、国旗を納め、鈴木副団長の閉式の辞で式を終った。

なお消防団の現有勢力と施設の状況は次のとおりとなっております。

- ◎消防団員 五百十人
- ◎消防ポンプ 三十四台
- 内訳 四輪二台、三輪二台、手引動力十一台、可搬式(手で運搬できるもの)五台、腕用十三台

◎消化栓 五

◎火の見 二十九  
◎電話 十六  
◎貯水槽 十五  
◎溜池 二

### 川上にポンプ

川上(三分団二班)に森田式消防自動車が入りました。この自動車は百七十万円の立派なもので、一瞬を争う消火に、めざ

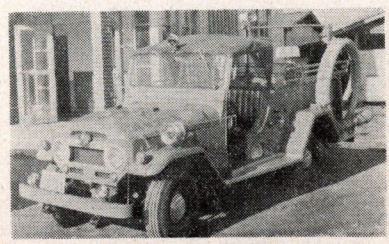
### 産業開発

#### 青年隊員募集

産業開発青年隊は青少年対策として、主に国内の建設事業や



出初式団閲風景



(写真は消防自動車)

### ひと口辞典

お酒の酔いとはちがつて、汽車やバスでの「くるま酔い」は嫌なもの。さいきんはそうしたくるま酔いによく効くお薬も出回っていますが、薬がなくとも酔わない方法を伝えましょう。まず、乗りものに乗る時は、進行方向にむかつて座ること。それから、なるべく窓から遠い景色を見ていること。乗る前にはあまり食べないこと。など大へん効果があります。

## 絆とドクター

### 赤ちゃんの病気

ひきつけ……乳幼児は、熱がでた時、カゼを引いた時、へんとう腺炎、腹こわしや、ひどく驚いた時(神経質な子)などに、ひきつけやすい。

なれない人は、子供がひきつけると、今にも死ぬのではないかと驚くが、脳膜炎か他の重病でない限り、ひきつけたまま死ぬことはない。

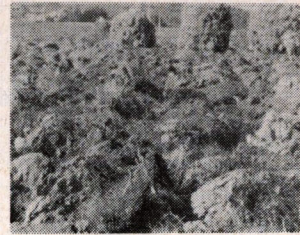
状 … 目をつりあげ、歯を喰いしばり手を固く握つてブルブルふるわしたり、上下に動かしたり、顔色や口唇は紫色になり、脈は細くて遅く、呼吸も止つたようになる。

手 当 … あわてて抱いたり、背中を叩いたりせずに、まず衣服を手早く脱がせ、胸を開きゆるやかにして、息を吸いやすくする。水のうか手拭に水を包み心臓部を冷やし、ぬれ手拭で顔を冷やす。舌をかまぬように、木片かさじにガーゼを巻いたもの、または布きれを丸めて歯と歯の間にさしこんでやる。まず浣腸して至急医師を迎えることが肝要である。

# 農事だより

## 川沿いに多い秋落田

### 増収は客土が解決



### ▽お知らせ△

**ラジオ農業学校開校**  
四月二日から来年の三月三十一日までラジオ農業学校が開校します。

これは、農業経営をする方々にテキストにより豊富な知識を身につけてもらうため、次の要領で開かれます。

**ラジオ放送講座**  
基礎講座と専門講座とがあり

毎朝六時三十分からNHK夕方七時三十分から、第二で再放送 福島、郡山、平、若松では第二放送

**現地の集合研修**  
テキスト生徒を対象に、いろいろの施設を利用しラジオで学んだ補習を行います。

テキスト希望者は農事組合長に急ぎ申込み下さい。  
価格は専門、基礎とも一年分百八十四です。

り、土にその原因がある。鉄分の不足、土壌の構造などの理由にせよその対策はみんな考えて実行する必要があります。主な対策としては鉄を含んだ礫物や土を入れるとか、硫酸を含まない肥料を選んで施すとか、硫酸、マンガン等を多くやるとかいろいろあるが、一番きめが確実で長期にわたるものは客土である(漏水田は特に)客土田の土は鉄分の多い山の赤土(焼いても白みをおびないもの)が良く、土を選ばないといけな

い。昨年町が客土の展示ほを作つたときの成績を示すと表のとおりです。草丈、穂の長さ、みのり方、収量は、いずれも客土区がすばらしく、稲作の増収と品質の

秋落田改良客土展示圃成績

担当者氏名	下重寿男	菊地義衛
	上波井字松岡	上石井字若宮
展示圃設置場所	10a	10a
面積	3000	3000
客土の量(10a当)	485	465
収量比較(匁)	坪当りわね重	850
	坪当りわね重	260
客土区	坪当りわね重	470
	坪当りわね重	795
客土区	坪当りわね重	260
	坪当りわね重	450
客土区	坪当りわね重	875
	坪当りわね重	265
客土区	八幡グラウンドの土	大蔵秋平の土
客土区	ゴマハガレ病の発生はなし	二毛も非常に
客土区	見	成良

客土の量(10a当) 3000  
坪当りわね重 485  
坪当りわね重 850  
坪当りわね重 260

客土区  
坪当りわね重 470  
坪当りわね重 795  
坪当りわね重 260

客土区  
坪当りわね重 450  
坪当りわね重 875  
坪当りわね重 265

客土区  
八幡グラウンドの土  
ゴマハガレ病の発生はなし

客土区  
見

### 2月農作業メモ

農閑期ほど重要な時期はない。なぜなら営農計画樹立期でありこれから一年間の準備期間であるから...今年一年充実した営農が進められるよう、今から心がけたい。

▼稲作△  
ピニール畑苗代の準備をする。十アールに必要の苗代面積は五坪七坪です。ピニール、またはポリエチレン、竹骨などをそろえる。

果樹類のせん定は、いまのうちに行ないたい。特にこの家にもある柿のせん定を行ないたい。自然の型から三、五年がかりで、結果の多い木に仕立てたい。日光がまんべんなく枝葉に当たるよう果実のなる枝を多くするようせん定する。

▼冬作△  
麦、ナタネなどの追肥は、速効性で液肥の方が効果がある。やり方は、晴れた暖かい日を選んで、朝日が昇つてから始め、夕方は三時頃までに終るとよい。

▼果樹△  
果樹類のせん定は、いまのうちに行ないたい。特にこの家にもある柿のせん定を行ないたい。自然の型から三、五年がかりで、結果の多い木に仕立てたい。日光がまんべんなく枝葉に当たるよう果実のなる枝を多くするようせん定する。

### 農事研究生募集

農業経営に関する実際の科学的技能を授ける農事研究生を募集しております。募集先は、二本松市岳温泉近くの、果畑作原種農場で、応募資格は中卒者(今年卒業見込みも可)入場期間は、今年の四月から一年間、経費は月千三百円程度ですが、手当として月五百円程度支給されます。応募が切は三月十日です。

この広報紙が、皆さんの声を声とし、更に大きく育つよう編集部一同努力を誓い合つた次第です。今後もご希望や意見、町の仕事の不明な点などお寄せ下さい。(系)

### 編集もどかさ

### 56の研究

衣食住と生活様式も大分改善されてきましたが、これはマツトレスを研究し、普及しているお話です。これは、農家ならどこにでもあるワラを使つたもので、生地と糸代だけで済み、しかも健康を保つによく、暖かいと、作つた農家では喜んでおります。

このほど、農業改良推進員婦人部において研修しましたので、ご希望ありましたら、最寄の推進員の方にご連絡して下さい。

☆...先月行なわれた県下の市町村広報コンクールで、本紙が、はからずも三位に入賞しました。役場と皆さんの力ケ橋となるこの広報紙が、皆さんの声を声とし、更に大きく育つよう編集部一同努力を誓い合つた次第です。今後もご希望や意見、町の仕事の不明な点などお寄せ下さい。(系)

向上には欠かせないことがおわかりのことと思います。客土に適した土が近くにある場合は、大して費用をかけなくともできます。

十アール当り十五トン(四千貫)入れることが標準です。農閑期のうちに土運びを行いたいものです。どうしてもできない場合は、秋落用に合つた品質、肥料などの計画を立て、少しでも秋落ちを回避する必要があります。

▼冬作△  
果菜類育苗の期間は、ナス七十五日、トマト七十日、胡瓜六十日なので、当地方の定植期は晩霜のない五月中旬以降を目標に育苗をする。

▼そ業△  
苗木の温度は、それぞれマチマチなので、苗木を種類ごとに作り調節すべきである。育苗ではとかく面倒になりがちなので床を共同で作るとか、近所の人と研究し合つて豊作としたい。

果菜類育苗の期間は、ナス七十五日、トマト七十日、胡瓜六十日なので、当地方の定植期は晩霜のない五月中旬以降を目標に育苗をする。

▼そ業△  
苗木の温度は、それぞれマチマチなので、苗木を種類ごとに作り調節すべきである。育苗ではとかく面倒になりがちなので床を共同で作るとか、近所の人と研究し合つて豊作としたい。