

山形新聞

37年4月10日

発行所
 場 役 場
 編 集 課
 庶 務 課
 毎月10日発行

四月は
 年中で一番
 火災の多い
 季節です。
 火の元に
 注意しましょう

第 6 号

振興事業に4千9百万円

今年の町予算きまる

- ◎ これから1年間、町の台所をまかなう予算が決まりました。
- ◎ 今年は好況を反映して1億円を突破の大型予算となりました。

総額は一億円超える

今年の町予算は、去る一月から編成を急いでおりまして、案ができ、三月十二日招集された町議会に提案され、十七日承認されました。今年は、補助事業増による県補助金が増え、国から交付される地方交付税なども大きく伸び、総額は一億一千三百二十七万四千八百円となりました。

三十三年度からの予算額は別図を参照して下さい。

町民一人

七千二百七十円

せ一億三千九百八十万六千六百円となりました。

この金額を町の人口で割りますと、一人当たり七千二百七十円の予算となるわけです。

また事業の性質から、別会計とする特別会計は、国民健康保険会計が二千四百十二万三千円、笹原財産区会計が百九十万三千円、川上簡易水道会計が三十九万二千八百円、財政調整積立金会計が十一万三千円となっております。

特別会計総額では二千六百五十三万一千八百円となります。

従って町で経理する予算の総額は、一般会計、特別会計を合わせた

金額は、いずれも当初予算額

金額は、いずれも当初予算額

金額は、いずれも当初予算額

金額は、いずれも当初予算額

金額は、いずれも当初予算額

金額は、いずれも当初予算額

金額は、いずれも当初予算額

金額は、いずれも当初予算額

金額は、いずれも当初予算額

金額は、いずれも当初予算額

金額は、いずれも当初予算額

金額は、いずれも当初予算額

金額は、いずれも当初予算額

金額は、いずれも当初予算額

金額は、いずれも当初予算額

金額は、いずれも当初予算額

金額は、いずれも当初予算額

金額は、いずれも当初予算額

金額は、いずれも当初予算額

金額は、いずれも当初予算額

金額は、いずれも当初予算額

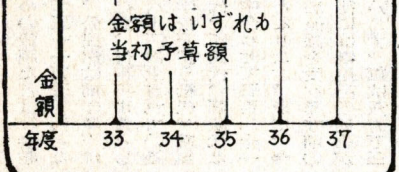
金額は、いずれも当初予算額

金額は、いずれも当初予算額

金額は、いずれも当初予算額

金額は、いずれも当初予算額

金額は、いずれも当初予算額



これは今年に限ったことではありませんが、特に今年には投資的経費を前年度よりも七割程度引上げ、消費的経費を多くとめて少なくした合理的な予算編成としてあるわけです。しかし、数

町長就任三年目を迎え、今日まで町振興をはかためるための道の途を考へ、特に民心の安定と明らかな行政の運営を続けてきた。最近では都市と農村の所得の差が大きくなり、年々税収が少なくなっている状況だが、健全財政を守りながら、積極的な事業を主眼として所得の向上をはかり「町民の暮らしを高める」町政を行なってきた。

最近の行政事務が量も増え、質も複雑になってきたので、住民のサービス・センターとして充分機能が發揮できるようこの改善を行なうが、今年度も時代の進歩と共に更に改善して行きたい。

本年度予算については経済界の好況を反映したわずかの税の増収、地方交付税の増などにより、規模は三十六年度当初と比較すると、二、三千万四千円多くなっている。こ

予算編成のねらい

これは、国の方針である所得差の是正、公務員給与改訂の平年度化、その他義務的経費の増などである。

才出については産業振興、開発などに重点を置き、投資的経費を充足して、財政構造の合理化をはかった。投資的経費は予算総額の三九%となっており、前年度三二%を七%上廻っている。

このうち道路、橋梁の整備、不正常授業の解消、へき地教育の振興、給食施設の充実、農業構造改善生産増強施策などが増加している。

本年度予算編成に当たっては、引き続き実施する事業を主として、新しい事業は確かな財源の見通しをかけた上で措置することとし健全財政を基礎として町振興をはかり、町民の暮らしを高める町政を執行して行きたいと考えている。

△小学校上級の子どもさんにはこすかいを与え、きちんとした消費生活をさせよう。

△家出、自殺の多い季節です。思春期の子どもにはとくに注意を。

多くの事業を行なっていくには町の財源だけでは不足するので四百万円長期借入れも予定しております。

特集

今年の予算と定例議

会

(一、二、三、四)

3,819,490円

36年度中に、みなさんが町内で買ったタバコ代の町還元金(タバコ消費税)です。タバコは町内で...

とみよと

家事予定

四月

十日 婦人週

十一日 メート

ル法公

布記念日

十七日 土用

二十日 郵政記念日

二十八日 桑港講和記念日

二十九日 天皇誕生日

中旬

▽毛糸類をしま。紙袋に防虫剤を入れて封をしておく。

▽冬の衣類の整理に、手入れ費や防虫剤の購入費などの被服費を用意しておきましょう。

下旬

▽家のまわりを掃除、蚊やハエの退治に重点をおく。

▽冬布地、下着類がいつそう格安で手に入るとき。予算があれば、よく調べたうえで買いたしよう。

▽家出、自殺の多い季節です。思春期の子どもにはとくに注意を。

◇五月

二日 八十八夜

三日 憲法記念日

五日 こどもの日

六日 立夏

八日 世界赤十字平和デー

上旬

▽三日は憲法記念日。中央で審議されている改正問題に、耳や目を向けたい。

川上地区に保育園

支出するお金の中味

一般会計のうち、才出の内容は、どうなっているか、敢別説明いたしますが、下の表「予算総括表」をご覧ください。

議会費



・議会費は、町議会の運営に必要な費用一切が計上されている議員報酬もここから支出される

今年から報酬は年額支給から月額支給に変更した。報酬額は議長六千円、副議長五千五百円、議員五千円となっている。この外調査旅費、需用費など計上されている。

役場費



役場費は前年度当初にくらべて、三百余万円ふえている。これは昨年実施された給与改訂の増、これによる諸手当なども増となっている。運営費十万円、監査委員費七

消防費



・消防費は、火災の予防や消火のための費用で、団員の報酬もここに計上されている。

ポンプは二台

今年、今年に可搬式ポンプを那倉大畑に備える予定である。またポンプ置場を三ヶ所、火の見五基、用水施設五ヶ所の建設、ハッソ、百五十着、帽子五十個の購入も予定されている。水防費は空襲代など五千元。

土木費



土木費は町内の道路、橋などの維持修繕のための費用で、前年度にくらべ三

都市計画 二百万

百八十九万円余増となっている。道路土工の賃金もここに計上さ

教育費



・教育費は予算総額の二十一・四%を占め、才出中二番となっている。町内小、中学校の運営、学校建築の費用や公民館の活動費用などが計上されている。

今年、今年に可搬式ポンプを那倉大畑に備える予定である。またポンプ置場を三ヶ所、火の見五基、用水施設五ヶ所の建設、ハッソ、百五十着、帽子五十個の購入も予定されている。水防費は空襲代など五千元。

社会及び労働施設費



・社会及び労働施設費は、大別して民生委員の活動、児童福祉母子福祉、身体障害者援護、国民年金、町営住宅の管理、職のない人たちの失業対策事業などの費用が計上されている。

今年、今年に可搬式ポンプを那倉大畑に備える予定である。またポンプ置場を三ヶ所、火の見五基、用水施設五ヶ所の建設、ハッソ、百五十着、帽子五十個の購入も予定されている。水防費は空襲代など五千元。

今年、今年に可搬式ポンプを那倉大畑に備える予定である。またポンプ置場を三ヶ所、火の見五基、用水施設五ヶ所の建設、ハッソ、百五十着、帽子五十個の購入も予定されている。水防費は空襲代など五千元。

昭和37年度埴町歳入歳出予算総括表

(単位 千円)

才 入					才 出				
科 目	本年度予算額	前年度予算額	比 較	本年度百分比	科 目	本年度予算額	前年度予算額	比 較	本年度百分比
1 町 税	25,933	25,333	600	22.9%	1 議 会 費	2,536	1,433	1,103	2.2%
2 地方交付税	45,401	52,402	12,999	40.1	2 役 場 費	25,614	22,469	3,125	22.6
3 公営企業及び財産収入	3		3		3 消 防 費	3,446	3,611	△ 165	3.0
4 分担金及び負担金	700	276	422	0.6	4 土 木 費	7,264	3,386	3,898	6.4
5 使用料及び手数料	2,241	1,799	442	2.0	5 教 育 費	24,184	21,467	2,697	21.4
6 国庫支出金	9,436	10,202	△ 766	8.3	6 社会及び労働施設費	10,162	11,985	△ 1,823	9.0
7 県支出金	13,208	4,181	9,027	11.7	7 保 健 衛生費	1,866	1,639	27	1.7
8 寄 付 金	5,181		5,181	4.6	8 産 業 経 済 費	20,757	9,929	10,828	18.3
9 繰 入 金	931	722	209	0.8	9 財 産 費	2,669	930	1,739	2.4
10 繰 越 金	1	1			10 統 計 調 査 費	207	171	36	0.2
11 雑 収 入	6,240	5,122	△ 1,118	5.5	11 選 挙 費	629	218	411	0.5
12 町 債	4,000	7,600	△ 3,600	3.5	12 公 債 費	4,267	4,066	199	3.5
					13 諸 支 出 金	8,654	8,834	△ 180	7.6
					14 予 備 費	1,000	260	740	0.9
才 入 合 計	113,275	90,640	22,635	100.0	才 出 合 計	113,275	90,640	22,635	100.0

比較欄△印は、減額

この新聞は、皆さんの新聞です。家中でお読み下さい。

読んだ後は綴っておきましょう。

保健衛生費



生ワクチン は二回 保健衛生費は、私たちの体を守るための費用 伝染病予防費二 十九万七千円、予防接種関係

増額では トップ

弁天山に遊歩道路も

産業経済費



産業経済費は、前年度にくらべて一千万円の増で増ではトップ。構成ではオ中、教育費に

次いで三番となっている。ここには農業委員会の運営費、農林商工、観光などの費用が計上されている。 農業委員費が百五十一万 農業委員の報酬もここに計上されている。 今年度は農業構造改善事業の計画を立てるため九万七千円計上されている。 農業団体育成、機械化センター設置分など二百十四万七千円。 耕土培養とか施肥合理化、土壌線虫防除、麦作改善対策、病害虫防除などに百十二万三千円計上されている。 畜産関係では百九十七万三千円計上された。 畜産を主体とした農家の育成に三十九万四千円

千円増となっているが、町有部 分林への植付、下刈り人夫費、 苗木代など。

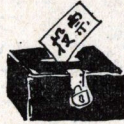
統計調査費



統計調査費は 人口、農林、商 工、教育の統計 調査費用。 調査 員に対する手当 用紙代などで

那倉牧場の管理費は二十八万二 千円、この牧場を更に十町歩耕 やすために二百四十八万四千計 上されている。 養蚕振興のため八 百五十六万四千円計上されている が、これは那倉と片貝を結ぶ 道路に三百五十四万四千円(三十 六年度から継続)折籠の開拓道 路に三百七十五万五千円が主なる もとなっている。

今年は参院選挙



選挙費

選挙費は、今年 は参議院議員の選 挙が執行されるので前年度とく らべて四十一万一千余円増えて いる。 選挙執行経費として二十 万円、選挙管理委員会運営費用 として四十二万九千余円、公明 選挙のための費用一万円などで ある。

財産費

財産費は町有の建てもの、山 林などの維持管理費、町が個人 から借りている土地や建てもの の借上料などが計上されている 前年度にくらべて百七十三万八

を開いた場合も経費が交付され ることになっております。 なわ、有権者数は、男三千九 百一人、女四千五百八十八人、計 八千四百二十一人。 投票所の数は 十三ヶ所となっている。

公債費

公債費は、町が建設事業など を行なう時財源が不足するため これに充当する長期借入金金を借 入れた後の返済金である。 元 金として二百二十五万五千円、利 子として二百四十四万一千五百円 このうち最高は教育施設整備 のために借り入れたためのもので、元利で二百五十六万七千余 円となっている。 次いで、一般 補助事業の九十六万。

諸支出金

諸支出金は、文字とおりいろ いろな費用が計上されている。 広報のための費用、納税組合育 成費、新町建設審議会費、各種 団体などを援助する負担金、寄 付金、助成金などである。 補助 金で大きいのは真名畑入山に電 燈をつけるためのもので百二十 二万一千円となっている。

予備費

予備費は百万円。 今後一年間 にどうしても追加しなければなら ない事情が起ったとき、ここ からも充当することになる。 今年 は予備費を充分に計上、前年 度にくらべて七十三万九千余円増 となっている。 以上一般会計の当初予算につ いて説明しましたが、今後、国 の補助金決定、繰越金が決まっ たなど新たな財源が生まれる と、追加されて行きます。 特別 会計については、追って登載の 予定です。

交通事故をなくそう

いま交通安全県民総ぐるみ運動中

4月1日 ~ 4月20日

毎朝、新聞を開くと交通事故の記事が眼につかないこ とはありません。 最近はいま「交通安全戦争」といわれるほど社 会問題になっています。 いま県交通安全協議会主催で県 民総ぐるみの交通安全運動が行なわれておられますが「交 通安全町」を名乗った私たちの町から、事故を出さない ようにしたいものです。

一日に38人が死亡

一全 国一 まず、交通事故の件数をみる と昨年の一日平均は次のとおり です。

全国11件数一、三四七件、死 亡三八八人、負傷者八四五人 県内11件数八件、死亡二日に 一人、負傷者七人。

となつており、明日はわが身に いつふりかかるとはわからないこ の頃です。

「少しだから」が危険

よつぱらい運転は、事故件数 の中で約十割を占めております 日常生活の中で、つき合いか やむを得ないこともあると思ひ ますが、酒のみ運転の結果、私 たちのまわり悲惨な事故が多 く起きていることを考え、酒を のんだら絶対にハンドルを握ら ないようにしたいものです。

子どもの事故は 大人の責任

一元気に遊んでいたり子どもが、 血に染つて病院へ！ 考えただけ でもゾッとします。 県内の昨年 一年間の子ども(十二才以下) の事故は、死亡が五十一人、五 百三十二人が負傷しています。 こんな数多い子どもの事故原因 はどんなものなのかをみると、 被害を受けた子どもの側では① 車の直前横断(とび出し)②幼

道路は 広くきれいに

道路はみんなのもので、交 通の流れをスムーズにし、事故 をなくするため、特に商店街の店 などは①商品物を陳列する箱など を道路にはみ出しておかない② 店さきの道路に、自動車を通い 時間置きつばなしにしない。 な どに注意して、道路の広さを充 分利用したい。

児のひとり歩き③路上遊び④交 通のはげしい道路での自転車の り、などが大半を占めており、 事故を起した車の側をみると、 ①子どもがいてもスピードをゆ るめない②一時停車をして、子 どもに道をゆずらうとしない③ 建物や他の自動車のかけに気を くばらない。 などが主な原因となつています 自動車やバイクの運転者は、 道路やその附近に子どもの姿を 見かけたら、徐行して子どもの安 全をたしかめ、建物や自動車の かけにも充分気を配りたいもの です。 また、子どもの事故は親の責 任です。 口でいうばかりでなく 実際に道路に出してつけないも のです。

交通安全県民総ぐるみ運動中 4月1日 ~ 4月20日



写真は 三月定例議会で答弁に立つ町長



三月定例議会は三月十二日招集され、十七日閉会しました。今月は主な議案をお知らせします。

審査委員に本多正さん

固定資産評価審査

委員選任の同意

笹原財産区管理

委員選任同意

固定資産評価審査委員とは、固定資産課税台帳に登録された事項で、みなさんから不服の申立てがあった場合に審査して決定するため置かれています。この委員は全部で三人ですが、本多重蔵さんが二月二十四日主任

和牛は一日三十円

那倉牧場の使用料

牧野使用料徴収

条例

那倉牧場の使用料が決まりました。使用料の額は次のとおりです

- ◎放牧料 (一頭一日につき)
- 十八ヶ月未満の乳牛 四十円
- 同 以上の乳牛 五十円
- 同 未満の和牛 三十円

土地は真名畑部落へ

佐ヶ草地内町有林の処分について

真名畑佐ヶ草地内にある二町四反五畝十一歩の山林を処分することにしました。

処分の理由は同じ真名畑字山にある部分林を育てるため、処分する土地は二町四反五畝十一歩全部、立木は杉約百三十六石です。

土地は真名畑部落へ無償で譲渡するわけだが、以前はこの山林は部落所有となっていたところ、町村制ができた際高城村有に切替えられて現在に至っている経緯があるもの。

この山の処分については、町議会に「財産造成委員会」が結成され、部落と数回にわたって話し合いが進められ、別に所在する部分林の植林などを部落から全面協力願うことで決つたも

ないものとして、納付されてある使用料は返返ししません。

非常勤で特別職

の職員の手当が改正されました。この手当は日額で支給するもの、月額で支給するもの、年額で支給するものと三段階に分れていますが、よその町村の例などを参考にして、平均二十%程度引上げ

平均20%引上げ

非常勤職員の手当

改正後の手当は次のようになります。()は改正前の額

★日額の部

- 教育委員長八百円(六百五十円)
- 委員七百円(六百五十円)
- 農業委員会長八百円(六百五十円)

★年額の部

- 消防団長一万七千円(一万五千円)
- 副団長八千円(七千円)
- 分団長四千五百円(四千円)
- 副分団長三千円(二千五百円)
- 部長四千五百円(四千円)
- 班長二千二百円(二千円)
- 副班長一千五百円(千三百円)
- 技師員千二百円(千円)
- 旗手九百円(八百円)



農業近代化資金

とは

- 最近農業近代化資金という言葉が耳にしませんが、くわしいことを教えてください。
- (木野反・農業・益子通雄 53)

農業近代化資金とは、農業を営む農業者などに資本整備をはかり、事業経営の近代化に資するためとして昨年の十一月十日「農業近代化資金助成法」という法律ができ、具体化したものです。

この資金の特色は①高い金額まで貸す②返済する期間が長い③利子が低い④貸付け対象が広

- 十円)委員七百円(六百円)
- 選管委員長六百五十円(五百五十円)
- 委員六百円(五百円)
- 固定資産評価審査委員六百円(五百円)
- 監査委員七百円(六百円)
- 附属機関の委員六百円以内(五百円以内)
- 臨時又は非常勤の顧問など九百円以内(八百円以内)

★月額の部

- 公民館長三千五百円(三千円)
- 同副館長二千五百円(二千円)
- ★年額の部
- 消防団長一万七千円(一万五千円)
- 副団長八千円(七千円)
- 分団長四千五百円(四千円)
- 副分団長三千円(二千五百円)
- 部長四千五百円(四千円)
- 班長二千二百円(二千円)
- 副班長一千五百円(千三百円)
- 技師員千二百円(千円)
- 旗手九百円(八百円)

傍聴

竹之内婦人会が

この三月定例議会には竹之内婦人会の皆さんが傍聴され、自分で選んだ各議員の活発な質問やこれに対する町長の答弁などに熱心に耳を傾けておりました。傍聴の手続きはいたって簡単で、会議のある当日議会事務局の方に申し出ていただければ、傍聴席の数をおみて、券をお渡します。

団体の場合はあらかじめ、ご連絡下さい。(議会事務局)

金利はいくらか

これも借り入れる資金によって異なり、年六分五厘、同五分五厘、同五分の三段階になっています。

いくらまで借りられるか

経営規模が中以上で農業所得が年間四十万円以上あり、知事が特に承認した農業経営者、二百万円②その他の農業経営者、百万円④農業法人、一千万円。借り入れ手続きは農業協同組合で行ないます。くわしいことは農協、役場、農業改良普及所へお問合わせ下さい。(埴町農業委員会)

国民年金だより

★遅くると給付はありません

国民年金保険料を期日までに納めないと、いろいろな年金給付を受けられません。まだ納めていない方はすぐ納めて下さい。

36年度分は、4月30日以後役場で取扱いません。つまり、直接国に納めていただくこととなります。

年金制度にいろいろ疑問を持たれている方もありますが、保険料の掛け捨てはなくなりまして、お金の価値が下つたときは、その時に応じた金額に引き上げて、支給されます。

☆手帳の台紙を切り離します

国民年金手帳の中にある昭和36年度分の検認台紙は、今月の30日以降使用できません。まだ切り離されていない方は、住民課に手帳をお出し願うこととなります。お宅にある年金手帳を、もう一度ごらん下さい。切り離されていない時は、すぐ手続きをして下さい。

★20歳を迎えた方へ

昭和17年に生れた方は、今年で満20を迎えるわけですが、同時に国民年金の資格を取得されるわけです。誕生日がきたら、20日以内に、役場で手続きをして下さい。用紙は役場窓口にあります。

☆70歳を迎えた方へ

明治25年生れの方は、本年満70才になりますので「老令福祉年金裁定請求書」を提出して下さい。請求用紙は、やはり役場窓口にあります。

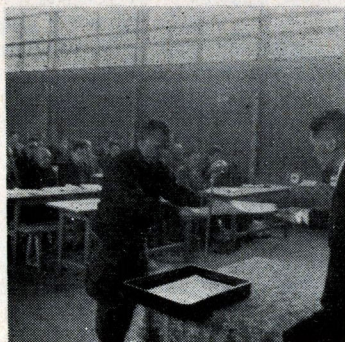
納税貯蓄組合の加入状況は、高地区六五%、笹原地区七三%、高城地区八五%、石井地区八三%となっております。

恐ろしい狂犬病

を予防しよう 十日から予防注射

今年(昭和37年)の狂犬病予防注射は、十日から始まり、十日から十日、那倉小、小橋本と下り藤。
四月十一日 東河内分校、西河内分校と八幡公民館。
四月十二日 片貝小と木野反分校、折籠と前田。
四月十三日 川上と川上分室、板庭。
四月十六日 田代分校、湯舟と中塚。
四月十七日 伊香、台宿小と上洗井。
四月十八日 真名畑分校、植田分室。
四月十九日 上石井分校、家畜市場。

★注射を受ける犬は生れてから九十一日以上の子犬が、病気をもちた犬にかまれ、一命を落とすことも、よくあることです。該当する犬には、もれなく予防注射をうけさせたいものです。
なお、決められた日に注射をしませんと、別に注射料がとられますので、大変不経済です。
注射の日時と場所は、次のとおりです。(先の場所が午前十時から正午まで、後の場所が午後)



写真は、完納172組合を代表して賞状を受ける出戸第一組合の藤元哲さん

功労者十二人を表彰 納税組合長大会おわる

三十六年度の納税組合長大会は、年度も終りに近い、去る三月二十九日中央集会所に開かれました。大会は、ほとんどの組合長さんが出席し、まず開会のことばに続いて、町長と納税組合連合会長の挨拶があつた後、税務課から、町税収入状況と組合活動状況の報告があり、表彰に入りました。

初めに完納組合(納税区内に納めた組合)として百七十二組合優良組合(指定期間内に納めた組合)として二十二組合が表彰され、納税に功労のあつたものとして次の方々が個人表彰をうけました。

- 諸根孝一、白石善之(川上)近藤淑一(南田代松本清田代)酒井乙一郎(田代表場)故鈴木長次(八幡木村宗喬(桜木町)青砥久寿稿(白坂吉四郎(塙)星喜久雄(一本木)近藤豊寿(植田)菊池正治(上石井)

また、この大会の際、全組合に四十三万六千円余の組合補助金が渡されました。

九十一日以上の子犬が、病気をもちた犬にかまれ、一命を落とすことも、よくあることです。該当する犬には、もれなく予防注射をうけさせたいものです。
★期日に受けなかつた場合、右の三百二十円の外に注射料として百六十円かかります。
伊香部落の赤沢川にかかる赤橋は、昨年(昭和36年)でこわれましたが、いま、県が工事事体となつて架け替え作業が行なわれております。
車は、今月の十五日頃まで通れませんが、注意下さい。

三月二十九日中央集会所に開かれました。大会は、ほとんどの組合長さんが出席し、まず開会のことばに続いて、町長と納税組合連合会長の挨拶があつた後、税務課から、町税収入状況と組合活動状況の報告があり、表彰に入りました。

- 植田保育園代用保母(新採用)金沢洋子(新採用)高保育園保母(本多貞次(庶務課)高町選挙管理委員会書記(併せて高町主事)

お焦コゲのとり方
ナベなどに焦げつきができたとき、あわててタワシでこすつたり、庖丁ではがしたりするとナベがいたみ、また時間もかかります。
そんなときは、ナベの中に石けん水を少量入れ、しばらく火にかけますときれいにとれます。

糞とドクター

かいつちめ 蛔虫
これからは青物を沢山食べる季節。今月号は、蛔虫の予防と手当について。

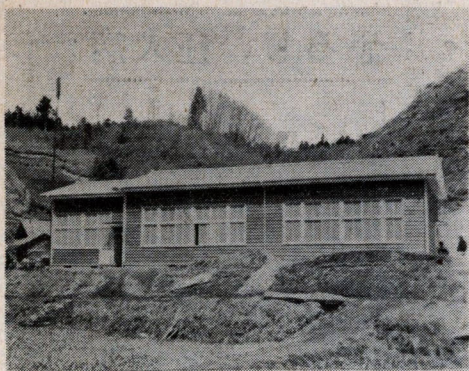
蛔虫は、腸のいたるところに寄生している。特に小腸に多く、肝臓の中にも入りこむことがある。症状は、顔色が青ざめ、やせる。元気がない。小児では爪をかんだり、壁土や灰などを食べる。食欲がなくなつたり、逆にいくら食べても腹が空くような人もある。ヘソのあたりを押すと、にぶい痛みを感じ、吐き気がして気分が悪くなる。子供は神経質になり、智能の発育が遅れたりする。

寄生虫病

サントニンは油に溶けるから薬をのんだ後は、ヒマシ油や牛乳などは飲まないこと。
蛔虫卵は口から入るので、卵の着く野菜類はよく洗い(五回位水洗い)すると取り除かれる。熱湯を注ぐように注意し食前に手をよく洗うことも予防の条件である。
蛔虫の他、十二指腸虫、べん虫、糸状虫、ぎょう虫などの寄生虫があるが、いずれも医師により検便して、それぞれ薬を服用すること。

職員の変動

(四月一日付)
近藤豊寿(植田分室)植田保育園長兼植田分室勤務へ
北沢京子(新採用)植田保育園保母へ
鈴木芳枝(新採用)植田保育園代用保母へ
金沢洋子(新採用)高保育園保母へ
本多貞次(庶務課)高町選挙管理委員会書記へ併せて高町主事
(三月一日付)
神永忠(庶務課)併せて高町議会議事務局長へ
松山裕彦(庶務課)



田代分校落成

三月二十八日に落成式を行なつた。長い間、古い校舎で不便をしていた学校や部落では喜びに包まれている。

この校舎は総坪数が44坪工費142万円で上田組が請負つたもの。

農事だより

4月農作業メモ

農作業は順調でしょうか？いよいよ忙しさを増してまいります。合理的な農作業を進め、収益の高い経営を築つて下さい。

▷ 稲作 ◁

暖候期天候予想からすれば、4月から5月の天候不順、その後の低温、秋の早冷えということなので、早期栽培が望ましいわけですが。ビニール畑苗代では35日、保温折衷苗代では40日程度の苗代日数を基準にして、早植えの計画をたてましょう。健苗を育てることが何よりも大切なことなので、ビニール畑苗代の育苗の要点をのべますと、まず播種から10日間位は乾そうさせないように、播種前に充分の灌水をし温度は高め(摂氏40度(日中)位)に保つこと、その後は日数を経るに従い温度を下げ、床土は過湿にならないようにすることです。ビニール床内には、必ず棒状温度計をおき、生育に応じた適温を得ることです。

▷ 野菜 ◁

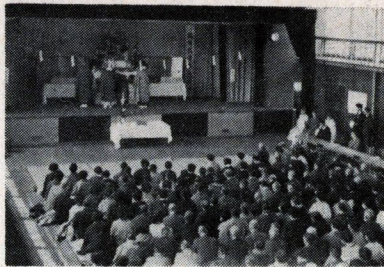
温床で、トマト、ナスなどの果菜類が、スクスク伸びていますが、今月中に播種できる野菜があります。自給用として少しづつ栽培するのも、食卓を賑わすものです。春蒔きハクサイ、カンラン、ホウレン草、ニンジン、レタスなどの洋菜類も、まだ蒔ける時期です。

▷ 飼料作物 ◁

牧草は、これからどんどん伸びますが、追肥を忘れずやつけて下さい。混播でも、クローバー類が主体であれば、過リンサン石灰20キロぐらいいは施して下さい。

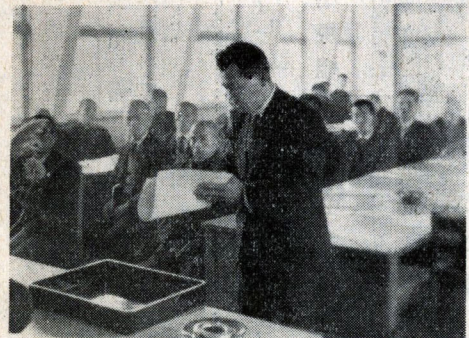
(埴地区農業改良普及所)

「みたまよ やすらかに」
戦没者追悼式
四百五十三の霊を感める追悼式は、春の彼岸に中央集会所で静かな中にも盛大に行なわれた。町長、議長、県事務所長らの弔辞などがあり終つて遺族の映画鑑賞があつた。



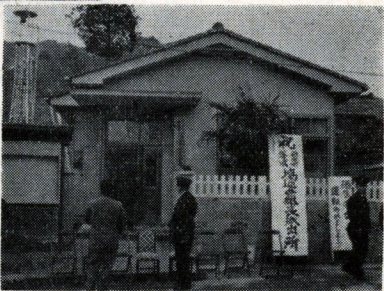
鈴木晋さんらに感謝状

お別れ区長会は役場で開かれた。席上真名畑 鈴木晋さん、植田 金沢金一郎さん、伊香壇子良栄さんに、災害復旧などに功労があつたとして町から感謝状が贈られた。



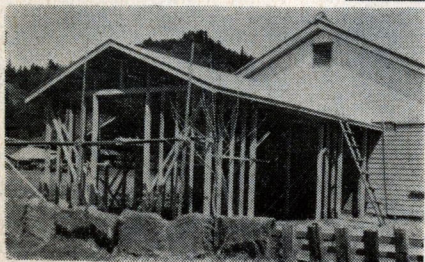
部長派出所落成

埴町と天祭村を管轄する部長派出所は改築中だつたところ、このほど落成しました。この建築は県工事として行なわれましたが、敷地は町が購入したものです。



埴保育園増築

埴保育園の増築工事が始まりました。保育園は毎年入園希望者が多いので、今年は一十五人増員すると同時に、十八坪の増築を行なつたわけ。これで定員は九十人となりました。



時の用語

労働生産性の向上

農業基本法の中ではこの「労働生産性の向上」という字句がよく使われています。今日は、このことによつとふれてみました。

動物の中で、働くということができるのは人間以外にはありません昔は(ついこの間まで)働いて成績を上げようとするれば重労働をしなければなりません。しかし現在は重労働する必要もないし、また重労働をさせてもならないのです。つまり、これに代る機械ができていくからです。

私たちが働く場合、少しの働きでより効果を上げることが労働生産性の向上といえると思ひます。

例えば、一時間で一反歩の田うなをした人が、機械を使つて十分間でできたとなれば、六倍向上したことになります。ある程度以上の能率(飛躍的向上)を上げるには、やはり機械力の導入にまたなければなりません。

今月号には、木野反の益子さんから、農業近代化資金借り入れの質問がありました。

▽本紙も今号で満六ヶ月の誕生日を迎えました。皆さんのご批判は、栄華のある食糧の役目を果たします。ご意見などお寄せ下さい。

編集者おどろき

▽今月号は今年の予算を中心にし、六ページとしました。予算の内容がわかり願ひたかどうか、不安と危うくの念ばかり。

▽交通事故を起こさない最も常識的な方法は「急がないことである」と、ある名士が述べている。簡単なことほど守れないのが人の常。心して、心して。

(N)