

山なは 報

37年5月10日

発行所 場
町役集
編務課
庶務課
毎月10日発行

第 67 号

まごころを
集めて
「白い羽根募金」
にご協力を一。

始まった構造改善事業

十人が手を組み コンニヤク栽培

農業構造改善事業は各集落ごとに目標が定まり、計画が着々と進み今月中には現地調査、工事費の見積りなどを終り町の青写真がでますが、一足先に改善に踏み切った部落があります。それは湯岐温泉より約二キ

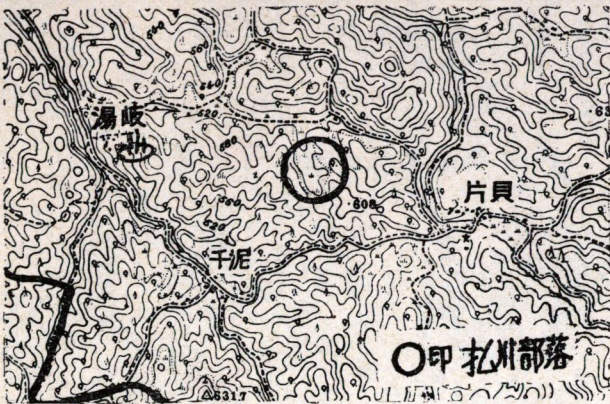
湯岐・弘川部落

ブルトナーザーで 土地整備

「コンニヤクを主体として所得を上げよう」とどんな病害にもゆるがない産地形成をしよう」弘川部落のスローガンです。弘川部落は標高六百メートルの

高冷地でありながら、山間の稲作を成功させ、コンニヤクの生産高も町内では屈指の部落であります。それにもかかわらずいままでの農業からなんとか脱け出そうと寄り合うことも数々結局立地条件を生かし、コンニヤクの共同栽培に意見が一致し

たわけです。このため今冬地区出身の町議ザーを入れ総面積二ヘクタールの土地整備をしました。この部落の土地整備は徹底して山を拓き、その土で傾斜のゆるい山あいの田や畑を思い切つて埋



立て大きな畑を造りました。既に二ヘクタールはすっかり整備が終つています。

「改善事業では、更に十五ヘクタールの開畑を目標にし、水田と合せ経営耕地は一戸平均二ヘクタール以上にしたいと思つています」と代表者高柳さんは熱心に語る。

当分は土地こゆす

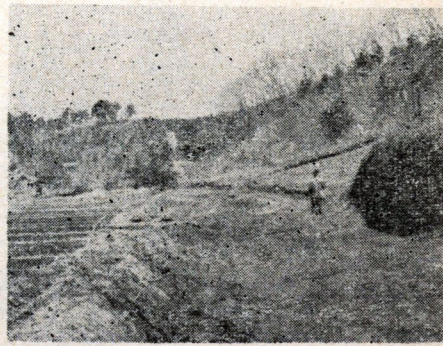
更に「現在沢山にある細い道路を改修し、十戸の農家を結びつける農道をつくりたい。またコンニヤクの貯蔵庫や乾燥施設も共同でやりたい」と夢は果てしない。

成功は熱意がカギ

「毎年安定した収量をあげるには栽培を休むぐらいの余裕をもつて、輪作できるように決して長く続くものではない」と長い経験をかみしめるように高柳さんは話してくれた。

ハイヤーが通る道路もできた

「コンニヤク栽培の近代化も勿論大切で、機械力の導入、施設の近代化など問題は山積しているが、良いことはすべて吸収しよう」とする積極性に結びついた弘川部落の熱意は、今後の「安定したコンニヤク栽培を方向づけるものとして意義深いものがあります。『米は食うだけあれば』と水田を惜しげもなく埋立て、一枚で八反歩もある畑に立つて、『堆肥は反当り三千貫も入れればどんなヤセ地でもどうにもなる』といひ切ることはの中に、明日を力強く生きる大木のような農業者の姿がかがわれました。



と	み	よ	こ
定	予	事	家

中旬

☆五月

十日 愛鳥週間

十三日 母の日

母の日

▽農繁期の食料、日用品を入手する。

▽医療箱の点検、補充をする。

▽十三日は母の日。カーネーションよりは心をこめた手紙を贈りましょう。

▽農繁期の家事分担表をつくる

下旬

▽食中毒のシーズンです。料理前には、かならず石けんで手を洗う。

▽妊産婦に重労働は厳禁です。家族の温かい心くばりがぜひ必要。

▽手つたいにきてくれる人のために、手回り品をおく棚や休憩所を整えておく。

☆六月

一日 気象記念日

四日 虫歯の予防デー

七日 計量記念日

十日 時の記念日

上旬

▽衣類には防湿剤を入れ、カビ防止に備えたいもの。

▽四日は虫歯予防デー。食後に歯をみがくのが予防のコツです

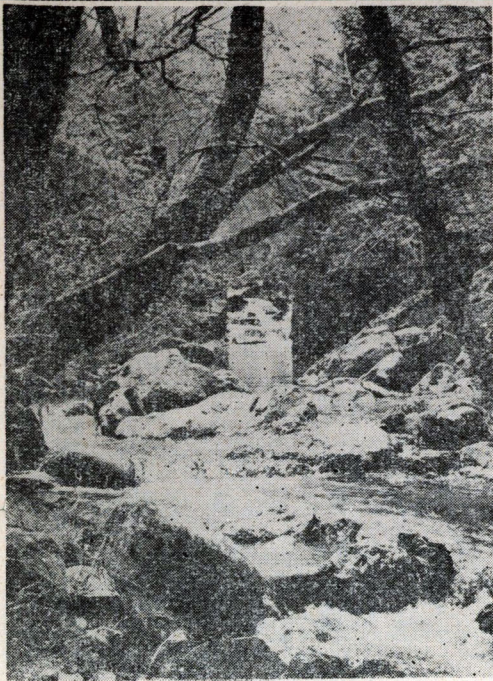
▽つゆに備え屋内物干し場をくふうする。土間の物入れを改造するのの一法。

▽ウメ酒、シヤムをつくる。

▽雨具の手入れ、補修をする。

切りひらかれた畑

この新聞は、皆さんの新聞です。家中でお読み。読んだ後は綴っておきましょう。



若葉の湯川溪谷

ついでこの間まで、湯治客の眼を楽しませてくれた、溪谷の山桜も、とうに花を落し、いまはあざやかな黄みどりの若葉に姿を変えている。

太陽は木の間をぬつて射し、強く水面にはね返っている。

ヤマベの影もチラリと走つて、もう初夏だよ」と知らせてくれる。

上流にある温泉館の主人は「農家の忙しいときは閑ですが



景勝の地湯岐も、溪谷の姿装とともに、にわかになせわしくなってきたようだ。

(押立附近で写す)

「一般会計」の内容については前号でお知らせしましたが、今号は四つの「特別会計」の主な数字をお伝えします。

37年度 特別会計のあらまし

支出するお金の中味(続)

各会計の総額 (歳入・歳出) 単位千円	
◎国民健康保険会計	24,123(16,967) 7,156増
◎笹原財産区会計	1,903(1,733) 170増
◎川上簡易水道会計	393(701) 308減
◎財政調整積立金会計	113(37) 76増

()内は36年度当初予算

国民健康保険

これは国民健康保険に関する一切の費用が計上されている。歳入は歳入中でトップは保険税で二千三百七十二万九千円。次いで大きいのが国庫支出金で一千二百九十五万五千円。これは療

養の給付に要する額四千五百五十六万三千余円の二割五分の八五%として八百八十三万三千円、職員の給与、事務に要する費用として四百一十一万、保健婦補助金などで五万二千円が内訳となつている。この外使用料や雑収入など合わせて九万九千円。歳出は職員給与や会議費、事務費などが百四十三万八千円、保険給付費は二千八百九十九万五千円、皆さんが医者にかかった場合とか出産、葬祭の費用がここから支出される。今年入院に要する費用として八百七十四万三千円、外来は一千四百三十三万、歯の方が百五十五万五千円支出するものとみられており、レセプト審査の手数料などを十五万七千円予想している。更に療養費(保険証を使用しないで医者にかかった場合の後の支出)など八十二万七千円計上している。また助産諸費が四十万、葬祭

諸費が二十万、保健施設費、諸支出金など十九万。

笹原財産区

歳入は松立木四百四十石処分することとして九十六万八千円、外観費八十八万七千円が主なるものである。

歳出は財産区管理会の運営費用や事務費として七十四万四千円、植木の植付けの人夫費、苗木代など造成費、管理費で五十七万六千円。

繰入金は百万円計上しているがこれは山林振興林業開設費、大畷、那倉ポンプ購入、片貝小増築費などへ充当するため繰出されるもの。

予備費は十一万二千円計上。

川上簡易水道

歳入は使用料と手数料が三十三万七千円、内訳は水道使用料

が二十八万七千七百円、個人分として二十四万七千七百円、公共分四万。計器使用料八万二千五百円。

繰越金と雑収入で二万三千六百円。

歳出は維持管理のための費用が七万六千二百円、営繕費は十三万二千二百五十円で減額室暖房電気工事代十万円が主なるもの。簡易水道を敷設する際に借り入れた借金の返済金は十七万九千八百四十円で元金七万六千四百三十円、利子十万二千七百五十円計上されている。

財政調整積立金

歳入は積立金から生ずる預金利子十一万二千円が主なるもの。

歳出は今年度に積立てる分として歳入の利子と同じく歳入の雑収入一千万を合わせた十一万三千円を計上している。



県大会に四人が参加

今年の優良赤ちゃん

- 今年の優良赤ちゃんには二十一人が選ばれました。この表彰式は去る三月三十一日役場で行なわれましたが、助産婦さんや母子補導員の皆さんも見えて、お祝いを共にしました。
- 古市敬子(貞一郎)
 - 永山則子(徳弥) 代官町
 - 菊地皇子(寛) 柳田
 - 藤田康二(義一) 栄町
 - 鈴木浩一(一男) 伊香
 - 櫻浩子(順一郎) 栄町
 - 鈴木真澄(照久) 桜木町
 - 早乙女静朗(二期) 大町
 - 早川俊也(信平) 桜木町
 - 白石浩矢(通) 川上
 - 金沢正典(淳正) 川上
 - 生方公行(定) 栄町
 - 北郷正光(広) 川上
 - 藤田健一(佳男) 材木町
 - 青砥延江(有義) 上波井
- このうち県大会に参加することになった赤ちゃんは、藤田健一、北郷正光、金正典、白石浩矢の四君となりました。

電気工事士試験

次の要領で行なわれます。

▽試験の日と時間および場所
六月二十四日(日)午後一時から同三時まで。福丁高校

▽受験願書受付期間
五月一日から同三十一日まで

受験願書は県砂防電力課へ請求する。くわしくは産業課へ。

今月の納税

国民健康保険税 1期分

なお、町県民税(全期)は来月20日頃切符を配布します。

(入賞の赤ちゃん)

町ぐるみで違反なくぞう

公明選挙推進協議会でききる

「公明選挙運動」は、いままでも町の選挙管理委員会の「専売特許」みたいに考えられてきました。本当はこの運動は、私達が自主的にやらなければならぬ大切な運動なのです。つまりこの運動を強く推し進め公明選挙の完全実現するには、町民一人一人の考え方が熱意が絶対必要となるわけですね。

そこで県の指導もあり、民間団体を中心とした「公明選挙推進協議会」が去る四月二十六日に誕生しました。これは勿論公明選挙をなくすための機関ですが、単に機関の意見を述べるためのものでなく強力な推進のための事業を行なう性質をもっています。

事業の中には政治講座、政治経済等に関する講演会、映画会などを開催したり、「選挙法を守る運動」「買収、きよう応をなくす運動」の展開など広い範囲の事業が盛り込まれています。推進員の構成は次のようになります。

ニユー ス

NEWS



売りに出た大正の机

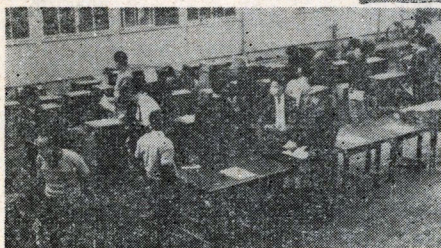
役場の事務改善により不必要となつた古い机や書籍など47点が競売された。金額はすべて9千円也。(写真は競売風景)

盛大に町婦連総会

去る3月28日町内の各単位婦人会の総会が中央集会所で行なわれました。

総会は「みんなのうた」でフタが開けられ予算案など決め、埴高校近藤校長先生の講演がありました。総いて各単位婦人会の腕をきそうコーラスや踊りが披露され楽しい一日を閉じました。

(写真上) 埴婦人会のコーラス
(写真下) 笹原婦人会の踊り



- ・公民館から三人
 - ・教育委員会から二人
 - ・部落区長から四人
 - ・婦人会から五人
 - ・青年会から五人
 - ・報道関係から一人
 - ・町内小、中の校長十人
- 計三十人

ごぞんじですか

厚生病院の自動車利用

町内診療者の便宜をはかるため、町ではこのほど患者輸送用の自動車を購入し厚生連経営の厚生病院に寄付しました。この自動車は笹原財産区の繰出金六十万円を合せ七十九万円で購入したものです。

病院では料金を次のとおりとしています。料金は片道で往診の場合()内は退院の場合。

- ▽塙、台宿、上波井一八〇円、(同)▽小高一三〇円(二四〇円)▽堀越、西河内久保田一二八〇円(二二〇円)▽東河内出戸一三二〇円(二四〇円)▽同一本木四〇〇円(三〇〇円)▽同炭釜一四〇〇円(一八〇〇円)▽水元一三〇〇円(一五〇〇円)▽雨谷、中塚一六〇〇円(二二〇〇円)▽田ノ作一四〇〇円(三〇〇〇円)▽田代一五二〇円(三九〇〇円)▽山形一三六〇円(二七〇〇円)▽川上一一六〇円(二二〇〇円)▽大畑、大畷一三六〇円(二七〇〇円)▽前田一二八〇円(二二〇〇円)▽木野反、湯川一四四〇円(三三〇〇円)▽

ダイヤルをラジオ福島へ
中小企業の経営改善について、商工会の皆さまへ、として毎週水曜日午後九時半から十五分間

有利な商工貯蓄組合加入を

町商工会連合会に「商工貯蓄組合」が結成されました。

これは商工会の会員家族、従業員および町内に住んでいる人ならだれでも加入でき、生命保険と貯蓄を同時に積み立てるわけです。

①加入年齢 十才から六十才まで。
②契約金 一口十万円から二十口まで。
③契約期間 十年
④掛金のしくみ、(三十才の場合)月九百円で年間一万八千円まで。

職業訓練指導員試験 学科六月三日、実技同四日郡山市で実施されます。くわしくは商工会まで。

商工会だより

この掛金の大部分は中央に流せず、そのまま県内にとどまり皆さんの営業資金や生活資金に活用されます。加入をお待ちします。

技能検定試験
木工、電工、自動車整備工左官、パン金工など前期六月下旬後期は十一月下旬に実施されます。

食中毒

かかったら全身を暖かく

ふはい型と毒索型の二種がある。ふはい型はふはい菌によりふはいした食物を食べたために起る。

毒索型は、調理人の手が不潔だったり、傷があつて化膿していて菌(ぶどう状菌)が食物に着き、そこで繁殖して毒索を出したために起る。

症状 食あたりは、食後数時間で気分が悪くなり胃に圧迫を感じ、粘液の混ったすっぱい吐きものがある。腹鳴り、腹痛と共に数回から

紙とドクター

患者は静かに床にふせて体力の消耗を防ぎ、全身特に腹部と手足の保温が大切であるから、カイロ、湯タンボ等温めると、腹部の苦痛や不快な感じが次第によくなる。

が免除されます
ラジオ受信料
次該当する方はラジオ受信料が免除されます。

- ◆生活扶助を受けている。
- ◆らい予防法による援助を受けている。
- ◆身体障害者手帳を持っていて生活に困っている。
- ◆身体障害者手帳を持っていて

目が不自由である。
◆非常災害にあつた場合で、郵政省で決まっている免除範囲に該当する。手続きは郵便局か役場へ。

円、この内訳は保険料八百三十円、諸経費六百円、貯蓄九千三百七十円となります。

農事だより

来るか、水稲直播き時代

三カ所に試作園設けました

ある程度努力をばかいても収穫量が落ちないのが普通作物(稲麦など)であるといわれます。年々農家の人手が少なくなり今年の農繁期もさぞ大変だろうと思われまふ。そこで、できる限り努力を少なくして行こうというところから、生産性の高い稲作りの方向として水稲の直播

(じまき)栽培が取り上げられてきました。町でも別記のように三カ所に直播栽培の試作園をもうけ、技術の確立と省力化をめざし、町内の技術陣を総動員してこれに当たっています。

この方法ですと、苗代作りにつき込んでいた努力がいらす、

更に施肥播種機(種まきと肥料やりが同時にできる機械)を使うので、反当り約一時間で終り収穫までは反当りわずか八人十人の労働力で間に合います。今後ひまをみて試作園に立ち寄り経過をこまめに研究して下さい。(試作園次のとおり)

早川上字清水 深谷 勇、4月30日種まき。
☆赤坂 赤坂農事研究会、5月1日種まき。
☆西河内 西河内農事研究会

乳牛で

福島県農業十傑

になつた

板庭の割貝さんを訪ねて

県、県農協中央会、県農業会議福島民報社などが、すぐれた農家に贈る第三回県下農業賞に板庭の割貝さん(53)が選ばれました。この農業賞は県下で十人で、割貝さんは「コンニャク、養蚕地帯から酪農にふみ切り、近代酪農」と酪農を結びつけたのがすぐれている」として晴れの表彰をうけたものです。今日は喜びの割貝さんを訪ねてみました。



「日本の農業を世界の農業へ進めなくては」と語る受賞者の割貝さん

四年前から酪農に主力訪ねたのは「度々ときで割貝さんは野良から帰つたばかりだった。奥の床の間には、金色さんぜんとした大トロフィーが置かれていた。

「やはり感激です。しかし農業十傑に満足しないで、今後も頑張ります」と早くも今後の農業経営に想いをほせているよう。

「酪農に主力を傾け始めたのは四年前の昭和三十三年です。当時は乳牛が五頭でしたが、コンニャクなどの栽培をへらしながら乳牛を増やし、現在はサク乳五頭、仔牛三頭、計八頭を飼つ

ています」といい、三十六年度の収入状況が一目でわかる円グラフを見せてくれた。それには

①酪農の収入二〇% ②米の収入一六・七% ③その他(養蚕など)一〇%となつている。水田は四十一アル、畑は七十九アル、山林のうち百アルは採草専門とし牛の飼料に向けている。また合理的な近代酪農の中には緑もあざやかな牧草が風になびいている。

労働日誌で仕事に計画性

このような大規模な農業経営は五人でやつているが、労働日誌によつて仕事に計画性をもたせる分業主義をとっている。酪農については三人で乳しぼり、コエ出し、飼料やりと分けている。

一年中で一番努力の必要なのは

五月末で、サイロ五基の積み込みなどは、夜もおそくなります」と語つていた。

「できれば今後は乳牛を十頭にしたい」と語る割貝さんに、発展を祈つて別れを告げた(M)

農繁期の栄養



忙しいときのため保存食を作つておいたりするのもよいし、罐づめ、ハム、ソーセージ類を使った即席料理で栄養をとるのもよいでしょう。

保存食の例

①ダイズのつくた煮 材料 グイズカツパ一杯、ニンジン半本、ゴマ大さじ三、干し魚、砂糖カツパ半杯、しょうゆカツパ一杯で作ります。

②スルメの切り漬 材料はスルメ五枚、にんじん三本と醤油二合くらいの割合で作る。

たまごの味を漬 たまごをかたくゆで、水気を切つて味をよけ一週間くらい皮をむき食べる。(農業改良普及所)

5月の農作業メモ

○…もうすぐ田植です。苗の生育は順調ですか。最後まで管理に注意し短かくとも活着のよい苗に仕上げてください。畑苗代の苗取りは、田植当日に根を切らないように土を軽るくおとし、苗箱などへ入れて運ぶことです。苗取りは4、5日前に灌水すると容易にとれます。田植定規は完全ですか。品種や地力に応じ栽培密度を決めて定規を準備して下さい。冷水田には水温上昇剤を使うのも一つのコツです。

○…春にまかれる牧草 家畜を上手に飼うには飼料の自給化をはかると同時に新鮮な栄養価の高い牧草をふんだんに与えることが大切です。今月まく牧草には次のようなものがあります。ラジノクローバー、レッドクローバー、オーチャードグラス、チモシー、イタアンライグラスなど(農業改良普及所)

食事を工夫しましょう。



主産地形成

いままでの農業は、百姓といつてなんでも生産する農家が奨励されておりましたが、最近ではこういう農業では何を作つても少ししかまともでないの、すぐ買いたたかれたり、働く人が少なくなつてきたりして、なんでも作る農業ではとてもやって行けなくなつてきたわけですから、そのようなことをなくすために、今後は自給そきいなどを除いては、できる限りその地方に適するもので、今後消費の増大が見込まれるもの二つか三つに絞つて、それについて集中的に生産し町ぐるみ、地方ぐるみの一大産地をつくり、しかも協業で良いものを安くつくり、そして販売まで一貫して共同でやるのが「主産地形成」であります。

☆ 弁当箱で自宅、役場を往復する編集者らの一日は、いささか単調に過ぎてはいる。しかし丁度いま頃の自然界の変化はその一朝夕ごとに新たな感覚を呼び起こしてくれる。この広報紙もマンネリに惰せず、何かの感覚に触れるものあれば、と念じるこ切だが。(山)

編集者おどろき