

山形新聞

37年6月10日

発行所
 城 町 役 場
 編 集 課
 庶 務 課
 毎月10日発行

今月の納税

町県民税 1期分

30日までにねが
 いします。

第 8 号

7月1日は参議院選挙!!

政治の片寄り見守る

大切な参議院の役割

参議院通常選挙は七月一日に行なわれます。そこで今月号は参考までに「参議院のあらまし」や投票時間のこと、棄権防止のことなどを集めてお伝えしてみました。

まず参議院の性格をみてみます。参議院は衆議院とともに国会を構成しています。したがって原則的には同じ機能をもっており、法律案、予算案、内閣総理大臣の指名など、まったく両院は同じ審議をします。ただ参議院と衆議院の議決が合わないというときは二院性のたてまえから衆議院の優越性を認めておられます。参議院は絶えず政治が片寄らないように見守る役割をもっています。一院制のときは、このようになると二院制をとっている場合は、あらためて、再び審議されることになり、一院制からくる危険が除かれます。参議院が重要なことと必要なこと

はここにあるわけですね。参議院には、衆議院のような解散の制度はありません。衆議院が解散されたときでも国に緊急なことができたときは、緊急の集会を開いて事件を処理する役割をもっています。もし議院の中に欠員ができたときは補充選挙で補充します。

任期は六年

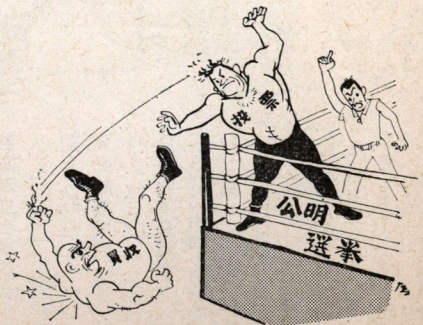
参議院の任期は衆議院の任期と違つて六年となっております。選挙区も全国区と地方区にわかれ、普通平等の選挙によつて、全国的または府県ごとに広く人材を求めものとして行なわれます。

参議院は全国区百人、地方区百五十人、計二百五十人の議員によつて構成され、三年ごとに半数つづ改選することになつてゐる。地方区は府県を単位としており福島の定員は二人です。

遅れず、忘れず投票を

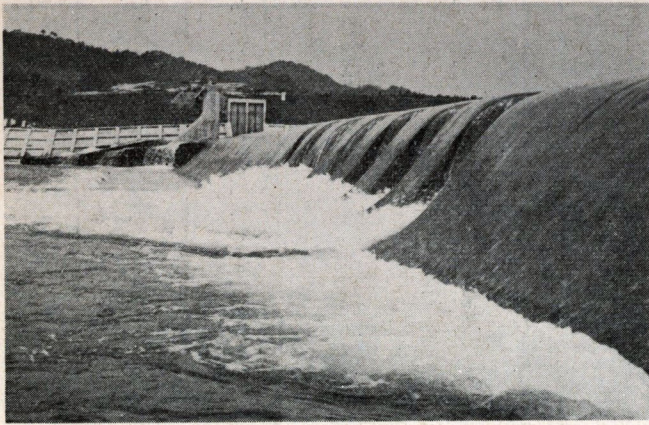
以上は参議院のほんのあらすじですが、この大切な選挙には正しい投票をしたいものです。また、いままでの国の選挙結果をみますと、どうしても投票率がよくありません。棄権することとは、自分のくらしなんかどうなつてもよい、ということと同じです。七月一日には必ず投票することにしたつもりです。

入場券は届きましたか。今度の参議院議員選挙には、毎年九月十五日に調製される名簿、すなわち昨年の九月十五日に作つた名簿と補充選挙人名簿を使用しますが、名簿に載っておりませんと投票ができません。さきに皆さんにくばつた「入場券」は、基本選挙人名簿から書き出しましたが、入場券がまだ届いていない方は、すぐ町の選挙管理委員会(役場庶務課内)に連絡下さい。補充名簿の方に入場券は少し遅れます。



タイトルマッチに八百長なし

穴戸 左行



6カ月と750万円を投じて 伊香頭首工が完成

昨年6月と9月の豪雨で被害を受けた伊香頭首工(せき)がりつぱに完成し5月31日に落成式を挙げました。昨年は堤防始まつて以来の災害の多い年で、道路、橋、農作物などに大きな被害を出しました。中でもこの頭首工は被害額がいちばん多く、町や地元の再三の陳情によつて単年度事業に繰り入れられ、

昨年12月20日から深谷土木の手で工事が進められていたものです。この頭首工は、伊香自動車練習場付近の久慈川に設けられたもので、えん堤の長さは113メートルとなつてゐる。事業費は750万1千円。中に87万7千円の地元寄付が投ぜられている(写真は完成した頭首工)

清い票積つてよい国よ、政治

福島県では二人が定員

一部の投票所で投票時間が変わりました。那倉、片貝、大蔵、木野反、真名畑投票所の投票時間は開票の關係で午前七時から午後五時(いままでの選挙は午後六時まで)に変更になりました。

おかげで「優良町村」に選ばれました

県町村会総会で表彰

去る五月三十日に福島市で開かれた福島県町村会総会で、県下三つの優良町村に選ばれ、晴れの表彰をうけました。

これは町の行財政その他事務全般についてすぐれているとして表彰されたもので、県下では田島町、猪苗代町も表彰されました。この調査には県町村会

から係が来町、建設事業の状況、財政、予算、行事務改善、町税の状況など検討していたもの。

町では自治功 労者を表彰

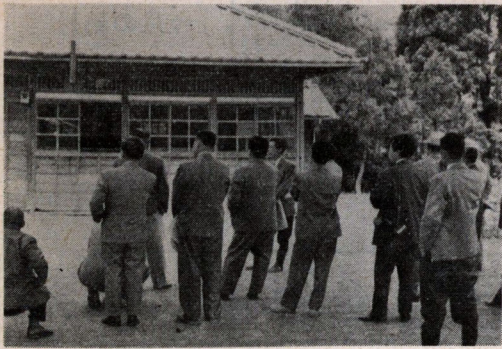
町では、去る五月三日の憲法記念日に「自治功労者」として次の十一人の方を表彰しました

- ◆町長として功労あつた 金沢春友(塙) ◆町会議員として功労あつた 大森耕太郎(湯岐)
- 佐藤正男(東河内) 亡近藤喜隆(前田) 吉村全次(塙) 佐藤要(八幡) 金沢武夫(台宿) 安部伝一(上波井) 吉成寛兵衛(植田) 富田春男(那倉) 亡鈴木一男(伊香)

眼で見えて町政の上に

議会で今年も町内視察

町議会では、議場だけでは地域の実情がわからない、として今年も去る五月十七、十八日の二日間町内視察を実施しました。この視察は毎年行なっているもので、年々大きな成果を収めている。



今年この視察は、へき地を多く見る予定だったが、車がとれないため矢塚分校、那倉の鳩ノ宮を通じて茨城県に抜ける道路などが次回に見送られている。

視察は十七日電鉄から借り上げたバス一台に議員二十一人、町長、助役、庶務、産業課長らが乗車、役場

山奥からも モシモシ、

ぐんと増えた「農村電話」

役場の用事も電話でどうぞ

町で油絵を寄贈

町と議会は、りつぱに画伯の筆になる油絵一幅を贈ってきた東邦銀行の新築落成を祝つて堀越出身の佐藤金一郎のようをえがいたもの。

いろいろな用事も、電話を使つてすませて欲しいと役場では望んでいます。

町内にできた公衆電話は次のとおりです。

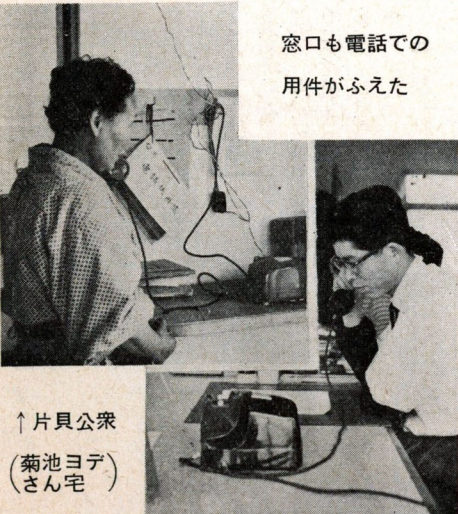
- ▽田代 六三八(松本博光) ▽大畑、大蔵 六三九(神永忠)
- ▽湯舟 六四〇(星義忠) ▽川上 六四一(鈴木武) ▽折笹 七、八五五(寺内國義) ▽片貝 七、九五(和泉屋) ▽片貝 七、九五五(藤田政信) ▽那倉 七、八一五(小降敬司) ▽那倉 七、八五(小降孟)
- ▽前田 六、三三五(近藤禎宏) ▽湯川 六、三五(鈴木信一) ▽中家 二、六四(松本光蔵) ▽

安い共同電話

電話も増えてきましたが、やはりよゆうで安い共同電話

電話も増えてきましたが、やはりよゆうで安い共同電話

窓口も電話での用件がふえた



↑片貝公衆(菊池ヨ宅さん)

上波井 七九(下重勇重) ▽上石井 二六三(石川浩) ▽伊香 二〇一(青砥惣) ▽真名畑 五五六(鈴木克次) ▽西河内、久保田 七七八(上妻) ▽堀越 三〇七(佐藤良郎) ▽稻沢 一七五(戸井田一郎) ▽小高 三、三〇七(鈴木徳) ▽東河内 二六五(菊池正) ▽水元 三二一(生方亀男)

なお、一般公衆電話は次のとおり。

- ▽塙駅前 一五一(近藤正美)
- ▽塙局 一五〇 ▽笹岡局 六五〇 ▽高城局 五五一
- (以上六月一日現在)

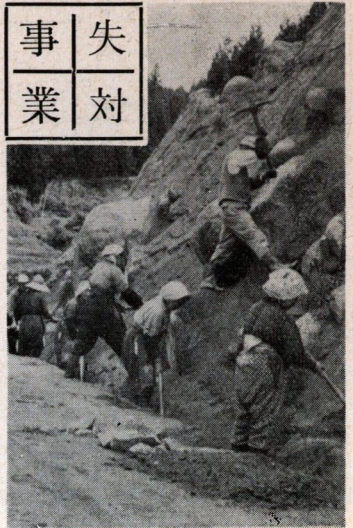
これからの「町」

- 六月定例町議会
- 六月十五日に招集される。傍聴希望者は早めにごうぞ。
- 参院選立会演説会
- 六月十七日午後一時から塙町公民館で開かれる。
- 公民館落成式
- 六月二十六日行なわれる
- 戸籍協議会総会
- 白河支局管内戸籍事務協議会の総会は、果南四郡の町村戸籍担当者を集め六月二十八日、二十九日の二日間塙町公民館で開かれる。第一日は事務研究会、二日目は総会となつている。

この新聞は、皆さんの新聞です。家中でお読み下さい。読んだ後は纏つておきましょう。

町づくりに大きな力

仕事始めてからもう7年



今日も炎天下で作業はつづく

失 対 事 業

- ▽ 失業対策事業も町が始めてから今年で七年を迎えました。年々大きな仕事を手がけている失対事業をふたたび認識願う意味でスポーツしてみました。
- ▽ 失業対策事業も町が始めてから今年で七年を迎えました。年々大きな仕事を手がけている失対事業をふたたび認識願う意味でスポーツしてみました。
- ▽ 失業対策事業も町が始めてから今年で七年を迎えました。年々大きな仕事を手がけている失対事業をふたたび認識願う意味でスポーツしてみました。
- ▽ 失業対策事業も町が始めてから今年で七年を迎えました。年々大きな仕事を手がけている失対事業をふたたび認識願う意味でスポーツしてみました。

青写真一枚でつづな仕事をやつてのける失対の人たちは、つばな技術者の一人である。この仕事はおれ達だけでやるんだ」というフアイトが汗と油となつて、数々の大きな仕事を生んでいるといえるようです。

現在この仕事に当たっている人は毎日平均三十五人ですが、今年度からこのうち十人が町道の補修を行つており、残りが板庭部落にある飯土井橋永久橋架け替えの大仕事にあつてい

失業対策事業は失業した人たちのための事業でこの基本法律は昭和二十四年にできました。法律ができてからは十三年になりますが、町が、町営失対事業（県営失対事業もある）としてこの事業を始めたのは、町村合併直後の昭和三十一年で、失対事業も今年で七年を迎えたいわけです。

この七年間に行なつた事業費はおおよそ二千万円の大きな額に達しており、私たちが日常通つている橋や道路の整備など数々の重要な仕事を生んでお

人里離れた山の中へ入り、断崖を切りくずしての道路整備、寒風にさらされながら冷たい水にひたつての橋梁組み立てなどは人に知れない苦勞がありますしかし失対の人たちは元氣その

西河内の人たち調べる

国、一年がかりで栄養調査

国民がどのくらい食べ、どのくらい栄養をとっているかを調べる調査は、西河内へ乗り込み、一人一人身長、体重、胸囲の状況や血圧の状況、歯の状況など資料にするため国で国民栄養調査を実施していますが、この調査地域に西河内部落が抽出されました。県内では四力町村がいずれも無作為抽出法によつて選出されたものです。

調査はこのほど県や柳倉保健所の係員が西河内へ乗り込み、一人一人身長、体重、胸囲の状況や血圧の状況、歯の状況などめんみつに調べました。

これには、連続三日間の食べものの状況を調べ、いちいち米が何グラム、野菜、魚が何グラムと書き出してもらいました。この調査は今後八月、十一月

失対事業は地域開発のため今後も続けられることとして、七年間にこれだけやつた▽木造橋を永久橋に▽十力所（内あんきよ四力所）▽道路の新設と改良▽七路線▽土壁▽二十力所▽放水路 三力所▽ラウンド整地一力所。

農村医学会

六月十七日午前八時から福島県農村医学会（学会長高橋厚生病院長）が主催し、中央集会所で開く。これは農村における医学の研究発表を行うもので、同会の医師や看護婦、事務管理者など百五十名ほど参加する。なお十六日には同会員の総会を開く

電鉄バス佐藤さんに感謝の会

電鉄バス那倉線は、開通したのが昭和二十九年五月、今年でもう八年を迎えた。そこで地元では、開通当時からこの線の運転手である佐藤勝男さん（写真）に感謝しようと、地元の議



員、区長さんなどが発起人となつて感謝の会を開くことになつた。佐藤さんは、いつでも親せつていねいでサービスにつとめてくれたもので、以前には凍死寸前の老人を救つて、人命救助で表彰をうけている。



審判協会できる
 瑞高等学校の近藤校長先生が音頭をとつてこのほど「瑞野球審判協会」を結成した。最近の野球チームで、町内でもたびたび公式試合が開かれているがいつも悩みのタネが審判。こんどはこれが解決するとの愛好者の好評を集めている。

さきごろ協会の役員を互選し初代会長に栄町の佐々木宇佐一さんを選出した。

国民年金だより

今年のモデル町に指定
 県では国民年金の制度をよく育てようと県内でのモデル市町村を指定しましたが、埴町もその中に入りました。それで年金のことについての相談をうけたり指導したりする「国民年金相談員」十人が県から委嘱されました。相談員は次のかたです。

上妻 一（西河内）生方結裕（水元）早田 哲（埴）松本芳緒（川上）藤田正行（片貝）小峰 弥太郎（那倉）松本博光（田代）石川常弘（上石井）戸井田敏弥（福沢）鈴木 晋（真名畑）福祉年金をうけておられる方へ

毎年六月中に所得状況届（前の年の収入についての届）を出して下さい。用紙は役場の窓口にありますから、印かん国民年金証書を持参して下さい。

届出がないと年金が支給されな

くならずから注意のほど。
 保険料免除の手続き
 次にあてはまる方は六月中に手続きをして下さい。申請用紙は役場にありませう。

なお、この免除期間は一年限りですから昨年免除になつた方も、また申請してもらつて下さい。

◆所得がないとき
 ◆生活保護法による生活扶助以外の扶助をうけているとき
 ◆地方税法に定めてある身体障害者または寡（一）婦で年間の所得が十三万円以下であるとき
 ◆その他保険料を納めることが非常に困難であるとき

訂正 五月号三面「厚生病院の自動車利用」記事で「患者輸送用」は「往診用」、料金は「燃料代実費」の誤りでした。また退院の場合の（ ）内金額および末尾（注）書きは削ります以上おわびして訂正します。

簡易保険

簡易保険料は、月掛けをたてまえて払込みすることができ、その場合には大幅な割引を行つていきます。割引額は例えば3カ月前納の場合月額保険料額の1割。6カ月前納の場合同5割1カ月前納の場合同1カ月前納となつてお

この割引額は前納が長期にわたると次第に高額となります。

埴町内郵便局では6月がサラリーマンのボーナス月でありこの機会にボーナスなどの有利な使いみちの一つとして、広くその利用をすすめています

有利な保険料の割引

農事だより

◇ 農作業メモ ◇

稲作

今月は本田初期の管理作業で大切な時期です。除草剤PCPの使用を適期に、二化メイ虫は低毒で安全なガンマードルやバエジツトなどを使用とよい。パラチオンは指導員の指導をうけて。

畑作

麦類は乾燥を十分にし良質のものにしたい。こんにやくの病害防除は今から準備を。馬鈴薯は疫病対策にポテトツクスを使うとよい。

家畜

家畜も梅雨期をサツパリと過ぎせたい。通風をよくし、蚊、ハエを防いでやります。飼料を計画的に牧草類をとり入れて

経営

忙しいでしょうが簿記、家計簿を続けましょう。伝票にすると家族中で協力して。

「牧草がいつばい」

那倉牧場放牧始まる

きよ年から三年計画で開発をしている那倉牧場は、このほど総工費約百五十万円、延べ二千人の労力を投入して、初年度分として十ヘクタール(約十町歩)のかいこんと、監視舎、病畜収容舎、給塩水施設、ダニ駆除施設や牧棚などの工事がいっさい終了したので次の要領で放牧を始めます。

順調に受胎しない牛や労力がたりなくて家畜の世話が容易でない方は、牧場を利用されるようおすすめます。

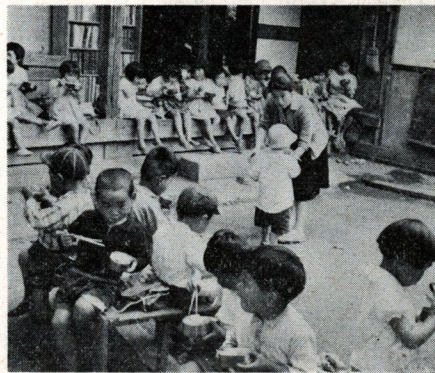
- ☆放牧できる家畜と料金 (料金は一頭あたり一日)
 - 十八カ月未満の乳牛 四十円
 - 同 以上の乳牛 五十円
 - 同 未満の和牛 三十円
 - 同 以上の和牛 四十円
- ☆放牧する期間 馬は和牛と同じです。
- ☆放牧の方法 六月十五日から十月末まで 昼夜放牧とします。
- ☆放牧中の家畜には、鉱塩を支給するほか、つねに監視人をお



写真は放牧を待つ那倉牧場

真名畑に季節保育所

お母さんも安心して野良仕事



(写真は保育所の子どもたち)

農繁期だけ子どもたちを預る季節保育所が真名畑で開かれしました。この保育所は鈴木雄蔵さん宅と公会堂を利用してのもので去る五月二十八日の開園式には、四十二名の可愛い子どもたちが預けられました。

保母さんは埼玉女子学園の生徒さん二名があたつており、子どもたちは、おゆうぎをしたり絵本を讀んだり元気な毎を送っている。これらの費用には、町から今年初めて予算化した助成金を出すことになっています。

二化メイ虫は簡単に防げる

新しい農薬「ガンマードル」

水稲二化メイ虫防除は今まで猛毒であるパラチオン乳剤が主として使われてきました。この薬剤ですと極めて危険でいまままでに尊い人命を奪うことしばしばみまます。

ばでした。しかし今年から毒性がBHC程度に低く、効力もパラチオンに負けず新農薬「ガンマードル」が市販されており、どんな農薬も簡単に述べ

▽この薬の持ちよう△
極めてキメのこまかい粉剤で水に溶けやすい。有効成分がガンマ-BHC三%で人畜に対する毒性の心配がない。水を張った水面に手でまくだけでよい。除草剤肥料との混用もできる。

▽その効き方△
水面にまかれた農薬は一部はガスになりまた水に溶けたものは稲の葉鞘部に浸み込み、一部は土壌中から稲の根より吸収されて稲の体内に移行して二化メイ虫を死滅させパラチオンに準ずる効力を示します。

麦俵の準備を

麦刈りも間近になりましたが俵の準備はどうでしょうか。今年からは荷造りに簡単な「かます」が使用される方も多いと思いますが使用間きわになつてあわてないように準備しておいて下さい。俵の検査は6月20日から7月10日までの間にするよう計画しています。付せんは集荷業者からもらつて目方を書いてつけて下さい。

俵の規格は次の通りです。長さ4尺 編封72以上でよく締めてあるもの。さん俵は直径33 糶へり組36 以上重量380グラム。(食糧事務所)

編集おどかさ

▽使用法はどうする△
土一斗(一斗)を水分を含まない軽い土(薬重と同重)と十分に混ぜて均一に手でまけばよい。また粉剤をそのまま手動散粉機で風のない時に噴口を下けてまく。この時の水の深さは三センチ以上とし三〜四日は水をためておく。

使用の時期はパラチオン剤を使用する五〜七日前が適当とされるが二化メイ虫の生体からして当地方では六月十日〜十五日頃が適期です。

なお使用に当つては関係機関の指導をうけて効果の上るようにして下さい。

★参議院の選挙も目前にせまりました。かけがえのない一票を正しくして棄てないで行使したいものです

★郷里を離れて住む家族の方にふるさとの便りとして広報はなわのご利用はいかがでしょう。ご希望される方は、先方の住所、氏名を書いたものに、郵便料十円を添え保まてお申越して下さい。

★「町から・岩から」欄を設けました。かわつた話、珍らしい話題などを寄せ下さい。

X X