

山南はな

37年7月10日

発行所
場町役集
編務課
毎月10日発行

町の人口
(昭37.7.1現在)
7,466人
8,211人
15,677人
世帯数 2,862

第 9 号



涼風の久慈川と米山

季節の足跡

鮎育つ久慈川

六月一日県内のトツプを切つて解禁した久慈川の鮎は、つゆあけのこれからがよいところ。

久慈川漁業組合では、さきごろの夏に備えて茨城県と伊達郡梁川生れの稚鮎八万尾を放流

したが、気温が低かったため例年よりも育ちが悪く太公望たちをがっかりさせていた。しかし

このころの暑さで順調な成長をみせており、天然ものなどは二十センチ程度のものがかかっている。

一方ヒゲイも年々多くなり、こちらは小ものをねらう子どもたちの人気をよくしている。

組合では近く猪苗代湖のザコウ百貫を放す計画ももっており一段と魚影の濃くなる久慈川は当分天狗たちのにきわいが予想されている。

「つり場は矢祭山、御殿川原付近がよく、大ものが当ると組合長の穂積さんは語っている

これからの行事

飼料作物競技会
郡酪では次の日程でじやがいもの坪畑りを対象に競技会を行う。

七月一五日～二〇日(平担部)
七月二〇日～二五日(山間部)
養畜組合の牛せり
七月二十日場町家畜市場で行なう。

粟栽培講習会
七月二十四日場地区農業改良普及所が羽原谷地で開く。

◆ 今月のおもな記事 ◆

参議院選挙おわる
中学校学力テスト結果

家庭

幼児の水死を防ごう
上手な手洗いとその効果

とみよと 家事予定

◇ 七月

十五日 ぼん
十六日 やぎ入り
二十日 土用
二十三日 大暑
二十六日 土用の丑の日

中旬

☆毛布のせたく、白布などでカバをつくり、夏がけにするよ。
☆適当な大きさの箱を、井戸のなかに吊り下げ、冷蔵庫代わりに使います。
☆脳炎、日射病にからぬよ

下旬

☆夏物が安くなる時。余裕があれば、来年の夏の分まで買っておくのも得策。

◇ 八月

八日 立秋
十四日 旧ぼん
上旬
☆ふとんの手入れをする。
☆台風に乗って住まいの補修をする。

う、子どもには帽子をかぶる習慣をつけましょう。
☆梅雨あけの虫干しをする。
☆夏休みになります。子どもたちが規則正しい生活が送れるよう、予定表づくりに心をくばってあげたいもの。

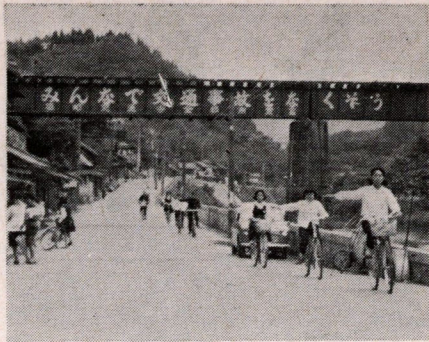
今月の納めもの

固定資産税 2 期 分
国民年金 1 期 分

31日が納期限ですご協力下さい。

埴中 交通安全会が表彰

常豊小 みんなの模範として



埴中学校交通安全会と常豊小学校交通安全会は、去る六月十五日に開かれた郡の交通安全対策協議会の席上、棚倉警察署長と県交通安全協会棚倉支部長から表彰されました。

埴中、常豊小の安全会は、いつでも交通安全を守りみんなが交通安全

写真、手信忘れぬ埴中生

6月定例会開く

第三回定例町議会は去る六月十五日招集されました。

公民館使用料徴収条例新しくできた公民館の会議室、講義室などの使用料のほか映写機、録音機などの使用料を決めた。会議室が講義室を午前中使用の場合三百円、午後だけ(正



続いて町長から優良町村として表彰された旨の報告あいさつがあり議事に入り、まず通告のあった一般質問者七議員が町長に対し町政一般の質問を行ないました。

質問終了とともに十九件の議案審議が行なわれ、全部原案どおり可決して十六日散会しました。

ここで主な議案を拾ってお伝え

今年度の追加の主なものは、公営住宅建設費で九二五万円である(くわしくは五面掲載)役場費八八〇万円、臨時職員賃金、乗用車購入代三〇〇万円など、教育費一八八万四千円産業青年学校を開く費用、那倉小、高城小に臨時職員が配置になるのでこの人件費や田代分校、埴小の修繕代、埴中の水道、自転車置場工事代二〇〇万円も計上された。産業経済費一三九万一千円、病害虫防除用ミスト購入代やこの薬品代など。近代公園造成のための補助金として一七万四千円も追加された。諸支出金には交通安全対策費二万円も計上された。

埴町一般会計追加更正予算は追加額が一、三三三万七千円余で総計一億二、七七七万一千円余になった。

この新聞は、皆さんの新聞です。家中でお読み下さい。読んだ後は纏っておきましょう。

※いて納税義務者の仕事にその年を通じ6カ月以上の期間従事するものにつき青色申告者の場合1200円、白色の場合800円控除されることになった。

以上が主な改正点で低所得者の税が軽くなりまし	〇〇〇	低所得者に軽い	〇〇〇〇
なり減税されております。	0	改正町民税	〇〇〇
おもなものをみると。	0		〇〇〇

今年度の3月、地方税法が改正されて皆さんの税金が37年度からかわりました。個人町民税では昨年からのいろいろな控除(差し引くこと)が多くなり減税されております。

- ◆障害者、老令者、寡(力)婦、未成年者の非課税範囲が18万円未満に引き上げられた(36年度は13万円)
- ◆扶養控除が1人につき600円になった(36年度300円)
- ◆税額控除に「専従者控除」が設けられ納税義務者と一緒に※

大蔵出身の町会議員鈴木康徳さんは、このほど、棚倉町で開かれた県下町村議長大会の席上自治功労者として表彰されました。鈴木さんは、昭和八年に旧笹原村会議員になってから通算四期目で、もう十五年間議員として在職しております。

鈴木町議表彰

県下議長大会で

町職員の異動

(七月七日付)

生方 勝(住民課)
田中喜代子(産業課)
住民課へ
鈴木 久子(母子寮)
兼ねて主事、住民課及び産業課
町産業課事務嘱託へ
根本 丈士(土地改良区)

町勢要覧できる

昭和三十七年版としてできました。この要覧は数字を中心としたもので、三十六年度の事実をのせたものですができるだけ新しい資料を使っております。この要覧の編さんについては

住民登録 転入、転居 変更届は 14日以内

ただ今鉄道で「鉄道妨害防止運動」を展開しております。ご承知のように鉄道輸送は国民の生活と直結しているもので安全、迅速を使命としておりますが、この使命を阻害するものに鉄道事故があります。鉄道事故には人為的のもとの自然的のものがあり、人為的の事故には鉄道部内の職員の取扱上の過失事故と鉄道部外者からあたえられる障害事故とがあります。

この部外者からあたえられる障害事故が年々増加しており国鉄ではこの障害事故を鉄道妨害事故と称しております。鉄道妨害の種想にはいろいろありますが、レール上に木材や

石などの置物、踏切道で人や諸車が列車に衝突する踏切障害、線路を通行して列車をとめる線路立入り、列車に石を投げる投石事故などが多く発生しております

したり、線路通行した者が列車をとめたりすることで妨害件数の約六十六%を占めております。子供の置石は最近未就学の幼児が多く、定期的に春、秋の農繁

する原因とみられます。踏切障害では、列車に衝突したものの八十件、計で百六十九件発生しており、三十五年より一%増加しております。踏切障害は不注意による過失行為で、踏切通過の際絶対に一時停止して安全であるかどうかをたしかめて通過すれば事故は防げるものです。

危い線路の置石

磐城埴駅長 青木 重蔵

ます。そのうちで子供がレールの上に小石やその他のものを置いて遊ぶことが多く全国の妨害物件数の約十二%を占めており踏切道で人や諸車が列車に衝突して線路近くで遊ぶことが置石を

どうぞ地域住民の皆様、定められた法規を守って下さい。諺に「ころばぬ先の杖」ということをもう一度かみしめて充分に注意下さることをお願いいたします。

☆ ☆



参議院選挙おわる

各候補者得票数

・ 地方区 ・

- 大河原一 二、三〇七
- 松平勇雄 二、〇七三
- 鈴木広登 一、四四八
- 小松信太郎 八四五
- 佐久間 勇 一七四
- 中西西仁兵衛 一〇三

カット写真は開票風景

・ 全国区 ・

- (上位五人)
- 山下春江 二、六九九
- 辻 武寿 三、一六
- 横川正市 二八〇
- 重宗雄三 二六九
- 北村みつる 二〇八

町の投票率九〇・六二%

国・県の選挙では最高

一般に低調といわれた参議院選挙は「国民総投票運動」のせいもあつてか、好投票率によつて幕を閉じました。町選挙管理委員会も、選挙公示前から公明選挙推進協議会をつくり、公明選挙の呼びかけを進める一方、棄権防止の運動もくり開けてきましたが、これが徹底されたのか九〇・六二%という高い投票率となりました。

トップ伊香、九八・一二%

まず各投票所の投票率は、別表のようになりましたが、トップは伊香投票所で当日の全有権者三百二十一人に対し、なんと三百十五人も投票しており特に男の場合の棄権は二入だけで九八・九四%の高率を示しました

全体で男女別に見た場合、女の八八・九四%は男の九一・五七%より三・六%低くなつてい

ます。

前回の参議院選挙は、昭和三十四年六月三日に行なわれまして、このときの投票率は六七・一九%でした。また町の選挙としては翌十五年十一月二十日

の衆議院選挙が八三・二四%で、一方県の選挙をたぐつてみると三十四年の県会議員選挙九〇・三七%、三十六年の県知事

選挙七四・八〇%でした。また町の選挙は三十五年の町会議員選挙が九三・五二%、同年の町長選挙が九〇・二八%でしたので、今度の選挙の投票率は町会議員の選挙に次いで高かつたわけですね。しかし投票率が高かつた反面、無効投票も意外に多く、地方区全四区とも三十四年の参議院選挙を上廻つたのは残念なことといえます。特に地方区の無効が多かつたのは、全国区山下

各投票所投票率

投票区	有権者総数	投票者総数	投票率		計
			男	女	
塩	2,027	1,840	92.65%	89.25%	90.77%
八幡	709	626	91.72	85.38	88.29
西河内	418	383	93.94	91.63	92.74
東河内	366	335	96.97	87.06	91.53
川上	1,521	1,380	90.16	91.22	90.73
大蔵	237	203	87.72	83.74	85.65
那倉	446	366	89.00	75.95	82.06
片貝	556	486	87.73	87.11	87.41
木野反	324	305	99.36	89.22	94.14
横田	465	447	96.79	95.55	96.13
真名畑	383	342	92.39	86.43	89.30
伊香	321	315	98.59	97.77	98.13
台宿	508	472	95.47	90.57	92.91
計	8,276	7,500	92.57	88.94	90.62

春江候補の氏名を地方区の内紙へ書いたのが多くありました。

優良投票部落

- ▽一等 大畑(一〇〇%)、木野反二(同)▽二等 伊香(九八%)、西河内上(九八%)、▽三等 木野反一(九七%)、西河内中(九七%)、川上二(九六%)
- ▽努力賞 十五部落(九〇%以上)

個人・団体優良者

- ▽一等 連合区長会▽二等 婦人会連絡協議会▽三等 連合青年会

白紙が百票

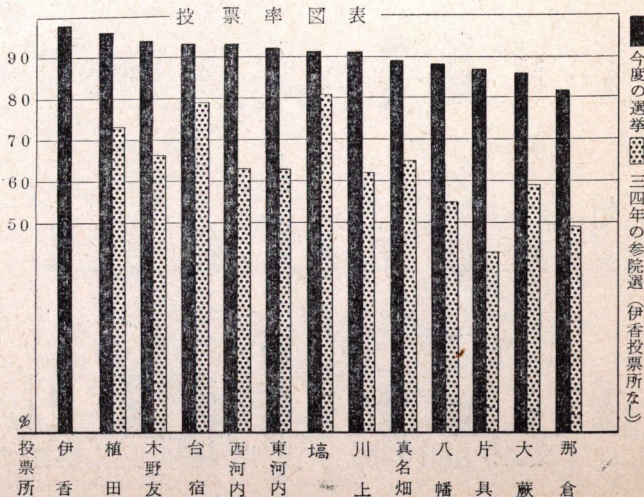
無効投票の中味

▽白紙投票一〇〇(地三〇、全七〇)▽入場券で投票したもの二(地二)▽候補者でない者の氏名を記載五九九(地三八〇、全二一九)▽二人以上の候補者氏名を記載一三(地二、全一)▽候補者の氏名の外他事記載五(地二、全三)▽候補者の氏名を自書しない二(地一、全一)

▽候補者のだれを書いたかわからない九〇(地三四、全六六)▽雑字や符号二四七(地九八、全一四九)

計一、〇五八(地五四九、全五〇九)

無効の中には「バカヤロウ」などと書いたものもあり、毎度のことながら開票する職員を苦笑させました。



今度の選挙 三十四年の参院選(伊香投票所)

○町選挙管理委員会では棄権防止に役と、投票した人に色とりどりのゴム風船を配つたが、各投票所ともマア八十%程度だろうと票読みして配分したこの風船が、予想外に投票率がよく、夕刻には「品切れ」のところが多かつた。

このため選挙事務所に電話がジャン、ジャン。あわてた事務局ではうれし悲鳴をあげながら風船の手配をしていった。

真名畑投票所などでは、風船は切れる選挙人はくるで、大弱り。仕方なく区長さんが地もの?の買い集めをしてい

選挙話

○「投票日か神事になったため野らにでている人はほとんどみられなかつたようだ。西河内部落の若い衆は朝早く投票を済ませ、骨休めならぬ骨のばしはこれが一番とキヤツチボールを楽しんでいて、一方昔とちつとも変わっていないという神事のふれ太鼓の音は、のんびりと投票所まで届いて、農村の囂町をあらためて感じさせる当日の風景であつた。(M)

りていたおはあさんを見るにみかねた同部落の人達は、ボケツトマネーを出し合いタクシーを呼んで帰つてもらつた。

た。

全科目県平均より低い

中学校学力テストをかえりみて



▽ 昨年の九月と十月に全国の小・中学生を対象に「学力テスト」が行なわれました。この結果の公表は中学校関係だけですが、全教科とも県平均より低くなっており、今後の問題が数多く残されております。そこでこのテストの目的、方法などをふり返りながら結果をお伝えいたします。(埴町教育委員会)

三つの改善が目的

このテストは、正式には「全国小・中学校学力調査」といって児童、生徒の学力の実態を明らかにして、その水準を高めることを目的としていました。したがって、水準を高めるために条件として考えられるいくつかのもの改善することが予想されています。

この改善とは①教育課程の改善②学習指導の改善③その他の教育条件の改善となっており、国民の信任をにない、国民に責任をもつ文部省として、当然の責務の一つでしょう。

以下、中学校におけるテストの方法や結果を述べて行くことにします。

調査の方法

中学校は二、三年生全員について調査しましたが、地域によつての学力の程度もみておられます。

- A、教科は五教科で国語・社会・数学・理科・英語(習っていない生徒だけ)を調査した。
- B、採点、集計は各小・中学校の教頭が行なった。
- ところで、この調査はきわめて複雑で次のようになっている。
- イ、学級別、教科別、問題別、個人得点表
- ロ、学年別集計表
- ハ、地域類型別集計表
- ニ、生徒個表
- ホ、教育条件調査表

調査の結果

町全体の平均成績表は左表のようになりまして。この成績は、各中学校では自校の成績状況はわかるが、他校の分はわからないようになっています。

町全体の成績もわかつているので、町全体の平均成績表を通知し、各学校が比較検討して分析し、原因探究と学力向上への対策をたてるようながしているわけですね。

県全体の集計結果については六月二十五日に公式発表になりましたが、全国の結果はまだ発表されていません。

大きい学校がよい

◆ 必要な総ぐるみ対策 ◆

この調査集計では、別に地域類型別の状況をまとめています。つまり地域差によつてどのような違いをみせているかをみるわけです。

各中学校を四つに区分しましたが、成績は下表のようになりまして。これからみるとへき地より豊山村、豊山村よりは純農村、純農村よりは普通農村が成績がよいという結果が示されています。また規模の大きい学校は小さい学校よりもよく、これは教科担任制上の職員組織に問題があると考えられます。

- (1) 素質を改良すること
 - (2) 生活環境を改善すること
 - (3) 教育条件を改善整備すること
- などでありますが、素質は先天的な内容を多く含んでおりませんが、これを改良することは不可能ではないとされています。生活環境についても、家族全部で考えて改善をはかれば可能性が大きいでしょう。

教育条件は人力的、財政的要素が大部分なので、関係者の協力と教育実務者との共同が根本であつて、難しいことではないと考えられます。

学力向上のためには、町を挙げてそれぞれの立場であつたければならないと思ひます。

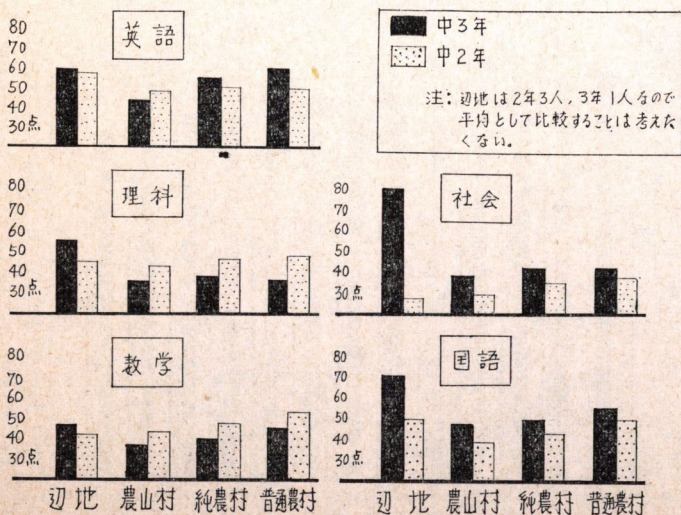
町の教育行政を担当する教育委員会としては、年々才学力向上を努力事項のトップにかかへ、各学校、各教職員の努力を願つてゐるわけですが、なお一層各学校と協力して一歩、一歩向上の一筋道を進む努力をする考えです。

父兄の皆さんも、子供の幸福のため、密接なご協力を下さるようお願いいたします。

中学校学力調査平均点

区分	教科	国語	社会	数学	理科	英語	平均
二年	県	49.7	43.3	56.7	52.4	59.6	52.4
	埴町	44.7	34.4	47.6	46.0	48.7	44.3
三年	県	53.5	47.5	48.7	47.1	56.7	50.0
	埴町	51.6	41.7	41.4	36.5	52.5	44.7

地域類型別平均点



幼児の水死防ごう



家庭

多い井戸、用水堀

ことしも水のシーズンがやってきました。毎年のことですが、この季節は学童、幼児の水死事故が激増するときです。子どもたちには楽しい水遊びですが、チヨットの不注意から取り返しのつかない悲劇を招くこととなります。この夏こそ、水犠牲者をなくしたいものです。

水死六七％は幼児

統計でみると、昨年一年間の県内における水犠牲者は二百八人、これは交通事故の死に者と同じくらい多いのに案外知られていないようです。しかもこの死者の六七％(百三十九人)が幼児とでもあり、痛ましい限りです。塙町でもつい最近上石井の幼児が用水堀に落ち水死寸前を助けられた事件がありま

す。事故の場所は、川、池、用水

堀、海の順で事故が多いのですが、小学生や中学生は川や池での犠牲が多いのに対し、幼児は用水堀や井戸で小さないのちを奪われています。水死事故の原因は、子どもたちが川や池で遊んでいて誤って死んだものが多いのですが、幼児の子どもの事故は、保護者の不注意であったり、無関心であるということがあげられます。水死事故をなくすために▽幼児から目をなさない。▽あぶない川や池、用水堀など

▽子どもを一人で水遊びにやらない、必ず友達といっしょに行かせる。▽キケンなところでは、絶対に泳がせない。▽水泳前の準備運動を守らせ、無理して泳ぐまで泳がせない。▽近くにキケンな池や溝があったら、垣や柵を設けるか、標識を立てる。

この事実からすれば下痢患者のある場合には、必ず便所内に消毒薬をおき、用便後手をよく洗ってからの引き手にさわること理想です。また食事の調理をする主婦は普通患者の看護人でもあるのですから、台所に入る前に消毒薬の水洗いが必要です。たとえ家に下痢患者がない場合でも食事の仕度にかかる前の水洗いは必要です。夏の前後はいたる所に赤痢菌がばらまかれております。手は汗でぬれていて、パイ菌もつき易くなっていますから外出から



市川女優座公演
六月二十九日
昼夜婦人会が主催し中央集会所で行なわれた。これは町公民館落成を記念したもので最近みられない一流歌舞妓とあつて老人を始め多くの観客を集めた(写真満員の会場)

六月二十九日
昼夜婦人会が主催し中央集会所で行なわれた。これは町公民館落成を記念したもので最近みられない一流歌舞妓とあつて老人を始め多くの観客を集めた(写真満員の会場)

★
☆
非常困難であるとき。なお、この免除期間は一年限りです。前年免除になった方も、また申請して下さい。

◆赤・痢・予・防◆
手洗いで一番大切なことは、いうまでもなく用便後の手洗いです。下痢患者が用便後に落し紙で四、五枚は便がしみ通つて指先に赤痢菌が付着していることが証明されています。

◆赤・痢・予・防◆
手洗いで一番大切なことは、いうまでもなく用便後の手洗いです。下痢患者が用便後に落し紙で四、五枚は便がしみ通つて指先に赤痢菌が付着していることが証明されています。

町から
市川女優座公演
六月二十九日
昼夜婦人会が主催し中央集会所で行なわれた。これは町公民館落成を記念したもので最近みられない一流歌舞妓とあつて老人を始め多くの観客を集めた(写真満員の会場)

町から
市川女優座公演
六月二十九日
昼夜婦人会が主催し中央集会所で行なわれた。これは町公民館落成を記念したもので最近みられない一流歌舞妓とあつて老人を始め多くの観客を集めた(写真満員の会場)

町から
市川女優座公演
六月二十九日
昼夜婦人会が主催し中央集会所で行なわれた。これは町公民館落成を記念したもので最近みられない一流歌舞妓とあつて老人を始め多くの観客を集めた(写真満員の会場)

◆赤・痢・予・防◆
手洗いで一番大切なことは、いうまでもなく用便後の手洗いです。下痢患者が用便後に落し紙で四、五枚は便がしみ通つて指先に赤痢菌が付着していることが証明されています。

◆赤・痢・予・防◆
手洗いで一番大切なことは、いうまでもなく用便後の手洗いです。下痢患者が用便後に落し紙で四、五枚は便がしみ通つて指先に赤痢菌が付着していることが証明されています。

◆赤・痢・予・防◆
手洗いで一番大切なことは、いうまでもなく用便後の手洗いです。下痢患者が用便後に落し紙で四、五枚は便がしみ通つて指先に赤痢菌が付着していることが証明されています。

◆赤・痢・予・防◆
手洗いで一番大切なことは、いうまでもなく用便後の手洗いです。下痢患者が用便後に落し紙で四、五枚は便がしみ通つて指先に赤痢菌が付着していることが証明されています。

◆赤・痢・予・防◆
手洗いで一番大切なことは、いうまでもなく用便後の手洗いです。下痢患者が用便後に落し紙で四、五枚は便がしみ通つて指先に赤痢菌が付着していることが証明されています。

下遊はせない。▽子どもを一人で水遊びにやらない、必ず友達といっしょに行かせる。▽キケンなところでは、絶対に泳がせない。▽水泳前の準備運動を守らせ、無理して泳ぐまで泳がせない。▽近くにキケンな池や溝があったら、垣や柵を設けるか、標識を立てる。

今年も公営住宅が建設されることになりました。戸数は第一種木造(十一坪)十戸、第二種木造(九、五坪)十戸計二十戸で第一種十戸のうち五戸は大字植田の文化紙業付近にできることになりあとの十

植田へも五戸建設
今年もできる公営住宅
五戸は桜木町団地に決まりました。これらは今月中に工事の入札、十二月には完成の見込みです。入居は一月頃となります。これができる町の公営住宅は全部で百一十八戸になります。予算九百二十五万円は六月定例議会で承認されました。なおこの建設費には、国から補助金として四百五十五万円交付されます。また町の財源だけでは足りないの、長期借入金として百万円を見込んでおります。

停電のお知らせ
東北電力では、三千ボルトの電圧を六千ボルトに引き上げるため工事中ですが、このため次の部落が停電になります。この工事は、七月十日から八月末日まで。七月二十三日(九時—十四時) 西河内、東河内。同三十日(九時—十四時) 一本木。八月二日(九時—十六時) 一本木。同十四日(八時—十二時) 上石井。同三十一日(八時—十七時) 上記全部の外庭庭、竹之内。

国民年金だより
保険料免除の手続き
保険料の免除申請は今年一杯でしめきります。次にあてはまる方は大至急役場保険係まで提出して下さい。☆所得がないとき ☆生活保護法による生活扶助以外の扶助をうけているとき ☆地方税法に定めてある身体障害者または寡(力) 婦で年間の所得が十三万円以下であるとき ☆その他保険料を納めることが非常に困難であるとき。なお、この免除期間は一年限りです。前年免除になった方も、また申請して下さい。

棚倉に職安分室
棚倉町に白河公共職業安定所の分室ができ、6月12日から業務を取扱っております。◆開設場所 棚倉町役場わき 電話 (呼)棚倉21番 ◆取扱範囲 1 求人、求職申込みの受付及び紹介 2 失業保険についての失業の認定、保険金または移転費の支給 3 雇用主に対する奉仕業務 4 日雇労働者の紹介 5 この外職業安定行政全般の相談

農事だより

ヒヨウウの損害八百万円

わずか十五分の間

□ 今後の対策を完全に □

六月十八日夕刻八幡山系から運ばれた雹(ヒヨウ)は、ピンポン玉の大きさ、あつという間にたばこの葉は網のようにたたかれ、幹が中折れし、小麦は萎まされたように畑一面にはまかれ桑もじやがいもも損害額が甚大でした。

今後その傷口からいろいろの病菌が侵入し病害によつてうける損害も大きく予想されます。そこで町では緊急対策としてたばこについては農業の無償交付、その他の作物については被害対策用チランを配布して一日でも早くこれらの回復を講ずる

ようにしましたが、今後この傷跡に十分注意して適切な対策を忘れないようにして下さい。各作物別の被害額次のとおり

水稲	三〇町	三、四三二千元
麦類	二三町	二一六千元
なたね	四町	五〇千元
じゃがいも	一〇町	八八〇千元
そ菜	四町	一三二千元
たばこ	二四町	二、九二六千元
桑	一八町	九五二千元
合計	三三町	八、五七七千元

「イモチ病」財除のコツ

稲株が茂ると心配になるのが葉イモチ病です。葉イモチ病の発生原因はいろいろありますが中でも、稲の病気に対する抵抗力と気象条件が特に関係します。早植えが多く

よく注意
農薬まくとき
ましたあと
農薬危害防止運動

なり、六月の下旬頃すでに発生をみることもあります。特に育ちのよい田では、くきや葉の繁茂している部分ばかりやすく、肥料の多い田、かりやすく、品種の多い田、いつも病気のする田などは特に気をくばり、早いうちに見つけ、薬剤をまくことが大切です。



農地信託業務

イモチの病菌は、風で飛び伝染し、わずかの間にひろがる伝染病ですから、ボヤのうちに消すことが必要です。ズリコミになると、回復してもよく実りませぬ。

◆お知らせ◆
麦タネの申込み
良い麦を増取するには、まずよいタネを得ることで、各農事組合長さんが申し込みをとりまとめておりますから早めに注文して下さい。
なお品種ごとの説明用チラシは組合長さんのところからあります。よくごらん下さい。

今月の農作業



▼麦作△
収穫したものは、乾燥をよくして販売したい。今秋の麦作計画を立て、種子の準備をいままらしておきたい。

▼稲作△

▼特用作物△

講演会で収録した「農業共同化について」の録音テープがあります。部落の集会などときご利用下さい。
吹込み者は全国農業会議所の中村広治先生です。

稲は生育の盛んな時期です。水管理に気をばり、間断灌がいをするとか、水温(地温)を上げる工夫をした。

こんやくの開葉と同時に病害防除対策をたて、資材(薬剤ヒトマイシン、ポルダー用品)を備え、防除機械は常に調整しておきたい。ナタネは毎年新しくしないし減収する。適期にまけるように種子の手配を(農協で取扱っている)

全集落実施は無理

Ⅱ 構造改善事業の今後 Ⅱ

三月から始めた農業構造改善事業の計画樹立は国の取扱の方針や実施基準のかたまりのおくれなどで曲折蛇行しながらも事業着手をめざし、いま実施地域指定町村の承認、条件整備に拍車をかけております。

九の集落から三億円を上廻る事業が計画されてきたが、その内容をみると大部分が土地改良であり構造改善事業の要件である労働生産性の向上をめざし企業、機械化営農方式の面に欠けております。したがって国で考

首イモチ病は、発生の有無にかかわらず、出穂前(穂ばらみ期)に防除するようにしたいものです。

防除薬剤としては、水銀粉剤新しい農薬として、「プラエスM」があります。プラエスMは治療的な効果もあるので、すでに発生しているところでも効果がみられます。(農林係)

▼おねがい▲

広報紙「はなわ」はあなたのくらしのプランナーです。としどしご意見を寄せ下さい。(係)

農協が信託をうけたときはそれを公告し、適当な人に貸し付けたり売渡したりします。適当な人とは自立経営の育成協会の促進など農業構造改善のためまえから農業委員会の意見をきいて選びます。しかしこれには農協は組合員から絶対的な信用がないと、この制度が生かれないわけですからみんな農協を強いものにしておかなければなりません。



出穂開花を中心とする十日間は特に水を切らさないように。イモチ病の発生しやすいつき発生したら小面積でも早く防除

町の新しい「青写真」は、米こんやく、酪農を主体とし十